

**ISTITUTO COMPRENSIVO SCUOLA DELL'INFANZIA, PRIMARIA E SECONDARIA I  
GRADO con Sedi Desulo, Aritzo, Gadoni, Tonara**

## **INFORMATIVA LAVORATORE**

*ai sensi dell'art. 36 del D.Lgs. 81/08 e s.m.i.*



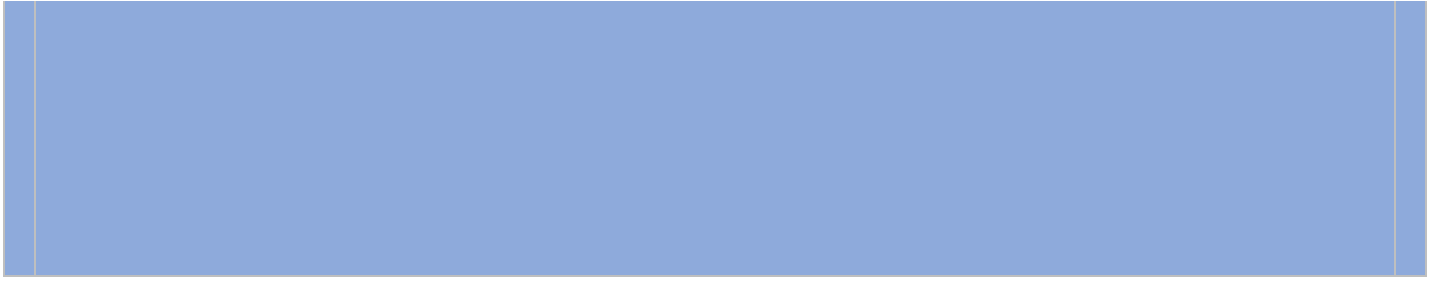
Azienda/Unità produttiva

**TUTTI I PLESSI**

<b>FUNZIONE</b>	<b>NOME E COGNOME</b>	<b>FIRMA</b>
Datore di lavoro	Prof.ssa Cellamare Francesca	
RSPP	Ing. Cucinotta Sabrina	
Medico competente	Dott. Noli M.	
RLS/RLST	Sig.ra Pisu Antonella	

Revisione N° 1

Data revisione: 06/08/2020



## INFORMATIVA LAVORATORI

### Addetto Didattica

Denominazione	Addetto Didattica
Codice	M001

## SICUREZZA NEI LUOGHI DI LAVORO

La sicurezza negli ambienti di lavoro indica la tutela dell'incolumità e della salute dei lavoratori durante il lavoro ed è regolamentata dal **D.Lgs. 81/08**, che detta gli adempimenti da adottare da parte del datore di lavoro, dei dirigenti, dei preposti e dei lavoratori.

Tra gli adempimenti principali:

- elaborare un documento, denominato **Documento di Valutazione dei Rischi**, in cui vengono individuati i pericoli e valutati i rischi presenti in azienda, pianificati gli interventi per eliminarli o determinate le misure di prevenzione (*tecniche-organizzative, procedure di sicurezza, formazione, sorveglianza sanitaria*) e protezione (*segnaletica, DPC, DPI*) per ridurli al minimo;
- **informare, formare ed addestrare** il personale sia al momento dell'assunzione che in occasione di modifiche al ciclo produttivo o cambio mansione;
- nominare il **RSPP** (Responsabile del Servizio di Prevenzione e Protezione), gli **Addetti alla prevenzione incendi, alle emergenze e al primo soccorso** con relativo corso di formazione obbligatorio;
- nominare un **Medico competente**, specializzato in medicina del lavoro, che effettui le visite mediche di idoneità al momento dell'assunzione ed i controlli sanitari specifici;
- far eleggere o nominare un **RLS** (Rappresentante dei lavoratori per la sicurezza) a cui far frequentare il corso obbligatorio di formazione.



## DIRITTI E DOVERI DEI LAVORATORI

La norma prevede che ciascun lavoratore debba prendersi cura della propria sicurezza e della propria salute e di quella delle altre persone presenti sul luogo di lavoro, su cui possono ricadere gli effetti delle sue azioni o delle sue omissioni.

I lavoratori hanno il diritto di:

- eleggere un rappresentante, il RLS, che li rappresenti e tuteli la loro sicurezza;
- utilizzare dispositivi di protezione individuale (DPI) conformi alle norme di legge e adatti alle mansioni svolte;

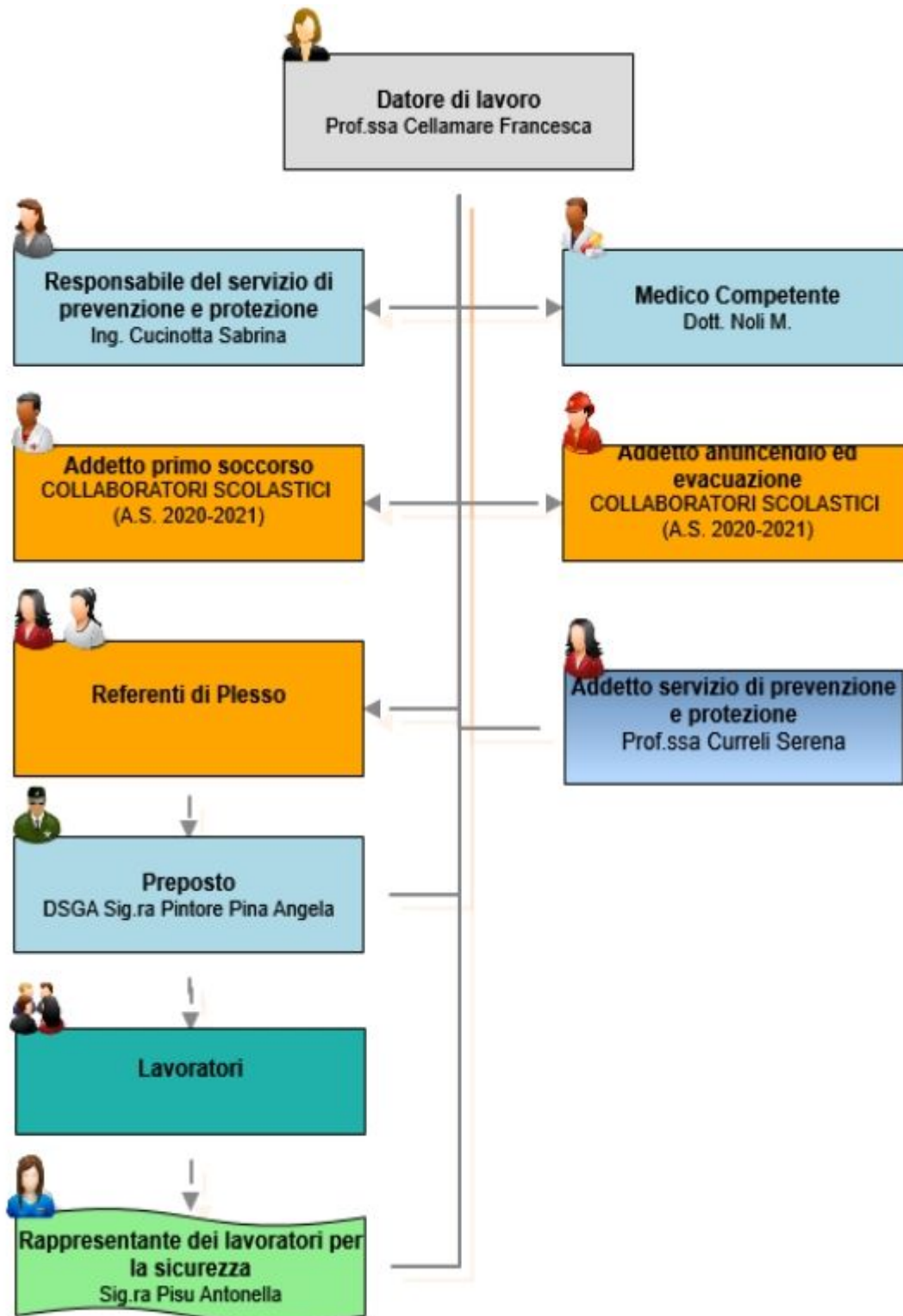


- ricevere informazione e formazione, partecipare ed essere consultati sulle questioni che riguardano la sicurezza e la salute nel luogo di lavoro;
- allontanarsi, in caso di pericolo grave ed immediato e che non può essere evitato, dal posto di lavoro o da una zona pericolosa, senza subire pregiudizi o conseguenze per il loro comportamento;
- prendere, in caso di pericolo grave ed immediato e nella impossibilità di contattare un superiore gerarchico o un idoneo referente aziendale, misure atte a scongiurarne le conseguenze, senza subire pregiudizi per tale comportamento, salvo che questo sia viziato da gravi negligenze;
- astenersi, salvo casi eccezionali e su motivata richiesta, dal riprendere l'attività lavorativa nelle situazioni in cui persista un pericolo grave ed immediato;
- essere sottoposti a visite mediche personali, qualora la relativa richiesta sia giustificata da una connessione, documentabile, con rischi professionali;
- lavorare in un luogo idonei e con attrezzature sicure e protezioni adeguate.

I lavoratori hanno il **dovere** di:

- osservare le disposizioni impartite dal datore di lavoro, dai dirigenti e dai preposti ai fini della protezione collettiva ed individuale;
- utilizzare correttamente le attrezzature di lavoro, gli agenti chimici pericolosi ed i mezzi di trasporto;
- utilizzare in modo appropriato i dispositivi di protezione individuale messi a disposizione;
- segnalare immediatamente al datore di lavoro, al dirigente o al preposto le deficienze dei mezzi e dei dispositivi di protezione nonché qualsiasi eventuale condizione di pericolo di cui vengano a conoscenza, adoperandosi direttamente, in caso di urgenza, nell'ambito delle proprie competenze e possibilità;
- non rimuovere o modificare senza autorizzazione i dispositivi di sicurezza o di segnalazione o di controllo;
- non compiere di propria iniziativa operazioni o manovre che non sono di propria competenza o che possano compromettere la sicurezza, propria o di altri lavoratori;
- partecipare ai programmi di formazione e di addestramento organizzati dal datore di lavoro;
- sottoporsi ai controlli sanitari previsti;  
indossare gli indumenti e le protezioni prescritte.

### ORGANIGRAMMA DELLA SICUREZZA: ruoli e nomine in materia di sicurezza sul lavoro



## INFORMATIVA RISCHI: pericoli e rischi delle lavorazioni eseguite

Di seguito, sono riportate le lavorazioni che esegui e, per ciascuna di esse, i rischi presenti e le misure di prevenzione e protezione che devono essere osservate.

### FASE DI LAVORO: Didattica ()

La figura professionale addetta a svolgere tale mansione è il docente. La sua attività è caratterizzata dallo svolgimento di lezioni in materie specifiche, avvalendosi di strumenti cartacei tra cui testi, fotocopie e dispense, e di strumenti informatici o di attrezzature quali, ad esempio, la lavagna luminosa e la LIM. Il docente ha la responsabilità degli alunni durante lo svolgimento della propria attività. Tra le altre attività di docenza vi sono le seguenti: preparazione del programma didattico, erogazione delle lezioni, studio per gruppo di studenti della classe, riunione Consiglio di classe, Collegio dei docenti e Consiglio d'Istituto, ecc.

Luoghi di lavoro	Mansioni/Postazioni- Descrizioni
-	<ul style="list-style-type: none"> <li><u>Addetto Didattica</u></li> </ul>

### MISURE GENERALI DI SICUREZZA

Tipo	Descrizione misura
Misura di prevenzione	A seguito della valutazione del rischio elettrico, sono adottate le misure tecniche ed organizzative necessarie ad eliminare o ridurre al minimo i rischi presenti, ad individuare i dispositivi di protezione collettivi ed individuali necessari alla conduzione in sicurezza del lavoro ed a predisporre le procedure di uso e manutenzione atte a garantire nel tempo la permanenza del livello di sicurezza raggiunto con l'adozione di tali misure. Sono prese, altresì, le misure necessarie affinché le procedure di uso e manutenzione siano predisposte ed attuate tenendo conto delle disposizioni legislative vigenti, delle indicazioni contenute nei manuali d'uso e manutenzione delle apparecchiature ricadenti nelle direttive specifiche di prodotto e di quelle indicate nelle pertinenti norme tecniche.

### RISCHI DELLA FASE

RISCHIO	Probabilità	Danno	Entità
Aggressioni fisiche e verbali	2 - Poco probabile	2 - Modesto	4 - Basso
Stress lavoro correlato	-	-	Vedi valutazione specifica
Infezione	3 - Probabile	3 - Grave	9 - Medio
Ergonomia	-	-	Vedi valutazione specifica

### MISURE SPECIFICHE DI SICUREZZA PER I RISCHI INDIVIDUATI

Aggressioni fisiche e verbali

-	Identificare possibili situazioni di conflitto fisico ed intervenire preventivamente.	Tecnica organizzativa
<b>Infezione</b>		
-	Accertarsi della corretta igiene delle aule.	Tecnica organizzativa

**ATTREZZATURE UTILIZZATE nella fase "Didattica"**

Di seguito, l'analisi delle attrezzature utilizzate per la fase di lavoro in esame:

Videoproiettore	
Marca	Modello
-	-

MISURE GENERALI DI SICUREZZA	
Tipo	Descrizione misura
Misura di prevenzione	Attenersi nell'uso e nella manutenzione del videoproiettore, a quanto descritto nel libretto delle istruzioni.
Tecnica organizzativa	E' vietato rimuovere i filtri ottici presenti per modificare il funzionamento del videoproiettore.
Tecnica organizzativa	Viene accertata l'integrità ed il corretto funzionamento dell'attrezzatura in tutte le sue parti.

RISCHI DELL'ATTREZZATURA			
RISCHIO	Probabilità	Danno	Entità
Elettrocuzione	1 - Improbabile	3 - Grave	3 - Basso

MISURE SPECIFICHE DI SICUREZZA PER I RISCHI INDIVIDUATI		
Elettrocuzione		
-	E' proibito effettuare operazioni di manutenzione o pulizia con la macchina in moto. Durante le operazioni di manutenzione e pulizia, la macchina non è connessa alla rete elettrica.	Misura di prevenzione
-	Gli apparecchi elettrici sono provvisti di idonea indicazione della tensione, dell'intensità e del tipo di corrente e delle altre eventuali caratteristiche costruttive necessarie per l'uso	Misura di prevenzione
-	Le attrezzature sono conformi alle specifiche norme di prodotto e sono dotati di marcatura CE	Misura di prevenzione



Lavagna elettronica	
Marca	Modello
-	-

RISCHI DELL'ATTREZZATURA			
RISCHIO	Probabilità	Danno	Entità
Elettrocuzione	1 - Improbabile	3 - Grave	3 - Basso

MISURE SPECIFICHE DI SICUREZZA PER I RISCHI INDIVIDUATI		
<b>Elettrocuzione</b>		
-	E' proibito effettuare operazioni di manutenzione o pulizia con la macchina in moto. Durante le operazioni di manutenzione e pulizia, la macchina non è connessa alla rete elettrica.	Misura di prevenzione
-	Tutte le attrezzature di lavoro sono installate in modo tale da proteggere i lavoratori dai rischi di natura elettrica ed in particolare dai contatti elettrici diretti ed indiretti con parti attive sotto tensione.	Misura di prevenzione
-	L'attrezzatura riporta l'indicazione della tensione, dell'intensità e del tipo di corrente e delle altre eventuali caratteristiche costruttive necessarie per l'uso.	Tecnica organizzativa

**Strumenti e materiale didattico**

<b>Marca</b>	<b>Modello</b>
-	-

**RISCHI DELL'ATTREZZATURA**

<b>RISCHIO</b>	<b>Probabilità</b>	<b>Danno</b>	<b>Entità</b>
Tagli	2 - Poco probabile	3 - Grave	6 - Medio

Lavagna	
<b>Marca</b>	<b>Modello</b>
-	-

RISCHI DELL'ATTREZZATURA			
RISCHIO	Probabilità	Danno	Entità
Inalazione polveri	2 - Poco probabile	3 - Grave	6 - Medio

LIM	
Marca	Modello
-	-

RISCHI DELL'ATTREZZATURA			
RISCHIO	Probabilità	Danno	Entità
Elettrocuzione	1 - Improbabile	3 - Grave	3 - Basso

MISURE SPECIFICHE DI SICUREZZA PER I RISCHI INDIVIDUATI		
<b>Elettrocuzione</b>		
-	E' proibito effettuare operazioni di manutenzione o pulizia con la macchina in moto. Durante le operazioni di manutenzione e pulizia, la macchina non è connessa alla rete elettrica.	Misura di prevenzione
-	Tutte le attrezzature di lavoro sono installate in modo tale da proteggere i lavoratori dai rischi di natura elettrica ed in particolare dai contatti elettrici diretti ed indiretti con parti attive sotto tensione.	Misura di prevenzione
-	L'attrezzatura riporta l'indicazione della tensione, dell'intensità e del tipo di corrente e delle altre eventuali caratteristiche costruttive necessarie per l'uso.	Tecnica organizzativa

Cattedra	
Marca	Modello
-	-

RISCHI DELL'ATTREZZATURA			
RISCHIO	Probabilità	Danno	Entità
Urti e compressioni	2 - Poco probabile	3 - Grave	6 - Medio

MISURE SPECIFICHE DI SICUREZZA PER I RISCHI INDIVIDUATI		
Urti e compressioni		
-	Gli spigoli sono smussati, arrotondati o protetti con paraspigoli in legno o plastica.	Misura di prevenzione

Nell'esecuzione della fase, negli spazi comuni o dove non si rispettano le distanze, è necessario indossare i seguenti DPI:

oppure



**Categoria:** Protezione delle vie respiratorie

**Tipologia:** Semimaschere filtranti

**Rif. norm.:** EN 14683.

**Denominazione:** Mascherina chirurgica

**Note:**



**Categoria:** Protezione occhi e volto

**Tipologia:** Protezione chimica e meccanica

**Rif. norm.:** UNI EN 166.

**Denominazione:** Visiera in policarbonato

**Note:**

## INFORMATIVA LAVORATORI

### Addetto Attività artistiche collaterali

Denominazione	Addetto Attività artistiche collaterali
Codice	M002

## SICUREZZA NEI LUOGHI DI LAVORO

La sicurezza negli ambienti di lavoro indica la tutela dell'incolumità e della salute dei lavoratori durante il lavoro ed è regolamentata dal **D.Lgs. 81/08**, che detta gli adempimenti da adottare da parte del datore di lavoro, dei dirigenti, dei preposti e dei lavoratori.

Tra gli adempimenti principali:

- elaborare un documento, denominato **Documento di Valutazione dei Rischi**, in cui vengono individuati i pericoli e valutati i rischi presenti in azienda, pianificati gli interventi per eliminarli o determinate le misure di prevenzione (*tecniche-organizzative, procedure di sicurezza, formazione, sorveglianza sanitaria*) e protezione (*segnaletica, DPC, DPI*) per ridurli al minimo;
- **informare, formare ed addestrare** il personale sia al momento dell'assunzione che in occasione di modifiche al ciclo produttivo o cambio mansione;
- nominare il **RSPP** (Responsabile del Servizio di Prevenzione e Protezione), gli **Addetti alla prevenzione incendi, alle emergenze e al primo soccorso** con relativo corso di formazione obbligatorio;
- nominare un **Medico competente**, specializzato in medicina del lavoro, che effettui le visite mediche di idoneità al momento dell'assunzione ed i controlli sanitari specifici;
- far eleggere o nominare un **RLS** (Rappresentante dei lavoratori per la sicurezza) a cui far frequentare il corso obbligatorio di formazione.



## DIRITTI E DOVERI DEI LAVORATORI

La norma prevede che ciascun lavoratore debba prendersi cura della propria sicurezza e della propria salute e di quella delle altre persone presenti sul luogo di lavoro, su cui possono ricadere gli effetti delle sue azioni o delle sue omissioni.

I lavoratori hanno il diritto di:

- eleggere un rappresentante, il RLS, che li rappresenti e tuteli la loro sicurezza;

- utilizzare dispositivi di protezione individuale (DPI) conformi alle norme di legge e adatti alle mansioni svolte;
- ricevere informazione e formazione, partecipare ed essere consultati sulle questioni che riguardano la sicurezza e la salute nel luogo di lavoro;
- allontanarsi, in caso di pericolo grave ed immediato e che non può essere evitato, dal posto di lavoro o da una zona pericolosa, senza subire pregiudizi o conseguenze per il loro comportamento;
- prendere, in caso di pericolo grave ed immediato e nella impossibilità di contattare un superiore gerarchico o un idoneo referente aziendale, misure atte a scongiurare le conseguenze, senza subire pregiudizi per tale comportamento, salvo che questo sia viziato da gravi negligenze;
- astenersi, salvo casi eccezionali e su motivata richiesta, dal riprendere l'attività lavorativa nelle situazioni in cui persista un pericolo grave ed immediato;
- essere sottoposti a visite mediche personali, qualora la relativa richiesta sia giustificata da una connessione, documentabile, con rischi professionali;
- lavorare in un luogo idonei e con attrezzature sicure e protezioni adeguate.

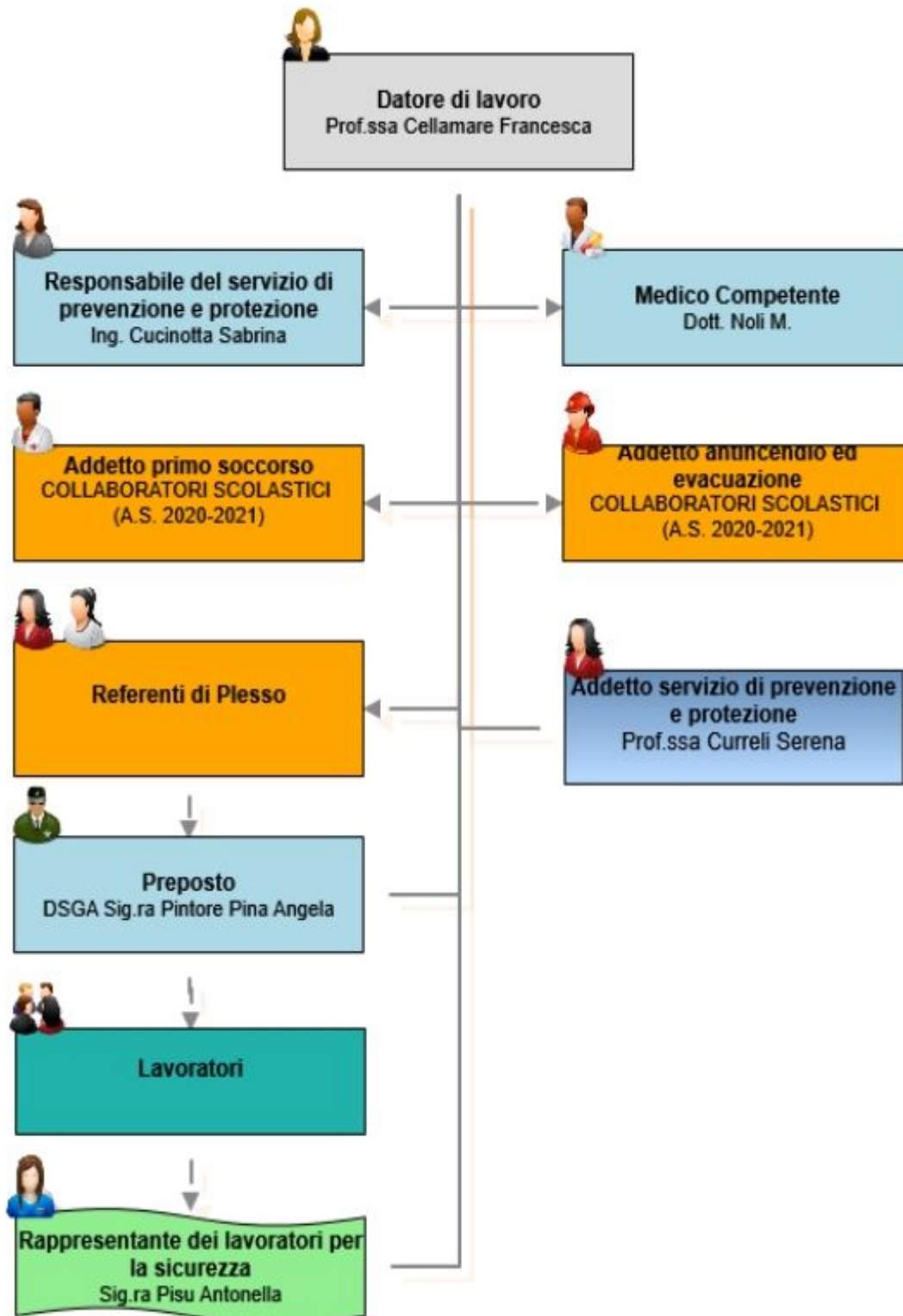


I lavoratori hanno il **dovere** di:

- osservare le disposizioni impartite dal datore di lavoro, dai dirigenti e dai preposti ai fini della protezione collettiva ed individuale;
  - utilizzare correttamente le attrezzature di lavoro, gli agenti chimici pericolosi ed i mezzi di trasporto;
  - utilizzare in modo appropriato i dispositivi di protezione individuale messi a disposizione;
  - segnalare immediatamente al datore di lavoro, al dirigente o al preposto le deficienze dei mezzi e dei dispositivi di protezione nonché qualsiasi eventuale condizione di pericolo di cui vengano a conoscenza, adoperandosi direttamente, in caso di urgenza, nell'ambito delle proprie competenze e possibilità;
  - non rimuovere o modificare senza autorizzazione i dispositivi di sicurezza o di segnalazione o di controllo;
  - non compiere di propria iniziativa operazioni o manovre che non sono di propria competenza o che possano compromettere la sicurezza, propria o di altri lavoratori;
  - partecipare ai programmi di formazione e di addestramento organizzati dal datore di lavoro;
  - sottoporsi ai controlli sanitari previsti;
- indossare gli indumenti e le protezioni prescritte.



### ORGANIGRAMMA DELLA SICUREZZA: ruoli e nomine in materia di sicurezza sul lavoro



## INFORMATIVA RISCHI: pericoli e rischi delle lavorazioni eseguite

Di seguito, sono riportate le lavorazioni che esegui e, per ciascuna di esse, i rischi presenti e le misure di prevenzione e protezione che devono essere osservate.

### FASE DI LAVORO: Attività artistiche collaterali ()

In quasi tutte le scuole considerate è previsto un saggio di fine anno sotto forma di rappresentazione teatrale e/o saggio di danza e/o saggio ginnico. Tutte queste attività presentano di per sé rischi molto bassi. Il rischio è dovuto piuttosto alla presenza di palco e attrezzature varie all'interno dell'edificio scolastico.

Luoghi di lavoro	Mansioni/Postazioni- Descrizioni
-	<ul style="list-style-type: none"> <li><u>Addetto Attività artistiche collaterali</u></li> </ul>

### MISURE GENERALI DI SICUREZZA

Tipo	Descrizione misura
Misura di prevenzione	E' stata verificata l'adeguatezza delle vie di fuga in base agli affollamenti massimi previsti.

### RISCHI DELLA FASE

RISCHIO	Probabilità	Danno	Entità
MMC - Sollevamento e trasporto	-	-	Vedi valutazione specifica
Microclima	-	-	Vedi valutazione specifica
Inciampo, cadute in piano	3 - Probabile	3 - Grave	9 - Medio
Urti e compressioni	2 - Poco probabile	3 - Grave	6 - Medio
Elettrocuzione	1 - Improbabile	3 - Grave	3 - Basso

### MISURE SPECIFICHE DI SICUREZZA PER I RISCHI INDIVIDUATI

Inciampo, cadute in piano		
-	I pavimenti ed i passaggi sono controllati periodicamente per eliminare eventuali inconvenienti riscontrati.	Misura di prevenzione
-	Tutti i luoghi di lavoro e di transito sono mantenuti sgombri ed ordinati.	Misura di prevenzione
Urti e compressioni		
-	E' obbligatorio lasciare pavimenti e passaggi sgombri da attrezzature o materiali.	Misura di prevenzione

- Evitare l'accatastamento, sia pure momentaneo, del materiale nei corridoi e vie di transito.	Misura di prevenzione
<b>Elettrocuzione</b>	
- E' vietato approntare gli impianti elettrici provvisori con soluzioni non rispondenti alle norme di sicurezza.	Misura di prevenzione
- E' vietato qualsiasi intervento su macchina, attrezzature ed impianti elettrici, al personale non competente e non espressamente abilitato.	Misura di prevenzione

**ATTREZZATURE UTILIZZATE nella fase "Attività artistiche collaterali"**

Di seguito, l'analisi delle attrezzature utilizzate per la fase di lavoro in esame:

Cassa o diffusore acustico	
Marca	Modello
-	-

RISCHI DELL'ATTREZZATURA			
RISCHIO	Probabilità	Danno	Entità
Elettrocuzione	1 - Improbabile	3 - Grave	3 - Basso

MISURE SPECIFICHE DI SICUREZZA PER I RISCHI INDIVIDUATI		
<b>Elettrocuzione</b>		
-	E' proibito effettuare operazioni di manutenzione o pulizia con la macchina in moto. Durante le operazioni di manutenzione e pulizia, la macchina non è connessa alla rete elettrica.	Misura di prevenzione
-	I lavoratori si assicurano dell'integrità dei cavi di alimentazione.	Misura di prevenzione
-	Tutte le attrezzature di lavoro sono installate in modo tale da proteggere i lavoratori dai rischi di natura elettrica ed in particolare dai contatti elettrici diretti ed indiretti con parti attive sotto tensione.	Misura di prevenzione
-	Le macchine e gli apparecchi elettrici mobili o portatili sono alimentati solo da circuiti a bassa tensione. Sono previste delle eccezioni per gli apparecchi di sollevamento, per i mezzi di trazione, per le cabine mobili di trasformazione e per quelle macchine ed apparecchi che, in relazione al loro specifico impiego, sono necessariamente alimentati ad alta tensione.	Tecnica organizzativa
-	Le macchine e gli apparecchi elettrici riportano l'indicazione della tensione, dell'intensità e del tipo di corrente e delle altre eventuali caratteristiche costruttive necessarie per l'uso.	Tecnica organizzativa

Radiomicrofono	
Marca	Modello
-	-

MISURE GENERALI DI SICUREZZA	
Tipo	Descrizione misura
Tecnica organizzativa	L'attrezzatura di lavoro è installata, disposta ed usata in maniera tale da ridurre i rischi per i suoi utilizzatori e per le altre persone, ad es. facendo in modo che vi sia sufficiente spazio disponibile tra gli elementi mobili e gli elementi fissi e che tutte le energie e le sostanze utilizzate o prodotte possano essere addotte e/o estratte in modo sicuro.
Tecnica organizzativa	L'attrezzatura è marcata "CE".

RISCHI DELL'ATTREZZATURA			
RISCHIO	Probabilità	Danno	Entità
Elettrocuzione	1 - Improbabile	3 - Grave	3 - Basso

MISURE SPECIFICHE DI SICUREZZA PER I RISCHI INDIVIDUATI		
Elettrocuzione		
-	E' proibito effettuare operazioni di manutenzione o pulizia con la macchina in moto. Durante le operazioni di manutenzione e pulizia, la macchina non è connessa alla rete elettrica.	Misura di prevenzione
-	I lavoratori si assicurano dell'integrità dei cavi di alimentazione.	Misura di prevenzione
-	In caso di funzionamento anomalo viene interrotto il collegamento elettrico.	Misura di prevenzione
-	Tutte le attrezzature di lavoro sono installate in modo tale da proteggere i lavoratori dai rischi di natura elettrica ed in particolare dai contatti elettrici diretti ed indiretti con parti attive sotto tensione.	Misura di prevenzione
-	L'attrezzatura riporta l'indicazione della tensione, dell'intensità e del tipo di corrente e delle altre eventuali caratteristiche costruttive necessarie per l'uso.	Tecnica organizzativa

Impianto Audio	
Marca	Modello
-	-

MISURE GENERALI DI SICUREZZA	
Tipo	Descrizione misura
Tecnica organizzativa	L'attrezzatura di lavoro è installata, disposta ed usata in maniera tale da ridurre i rischi per i suoi utilizzatori e per le altre persone, ad es. facendo in modo che vi sia sufficiente spazio disponibile tra gli elementi mobili e gli elementi fissi e che tutte le energie e le sostanze utilizzate o prodotte possano essere addotte e/o estratte in modo sicuro.
Tecnica organizzativa	L'attrezzatura è marcata "CE".

RISCHI DELL'ATTREZZATURA			
RISCHIO	Probabilità	Danno	Entità
Elettrocuzione	1 - Improbabile	3 - Grave	3 - Basso

MISURE SPECIFICHE DI SICUREZZA PER I RISCHI INDIVIDUATI		
Elettrocuzione		
-	E' proibito effettuare operazioni di manutenzione o pulizia con la macchina in moto. Durante le operazioni di manutenzione e pulizia, la macchina non è connessa alla rete elettrica.	Misura di prevenzione
-	I lavoratori si assicurano dell'integrità dei cavi di alimentazione.	Misura di prevenzione
-	In caso di funzionamento anomalo viene interrotto il collegamento elettrico.	Misura di prevenzione
-	Tutte le attrezzature di lavoro sono installate in modo tale da proteggere i lavoratori dai rischi di natura elettrica ed in particolare dai contatti elettrici diretti ed indiretti con parti attive sotto tensione.	Misura di prevenzione
-	L'attrezzatura riporta l'indicazione della tensione, dell'intensità e del tipo di corrente e delle altre eventuali caratteristiche costruttive necessarie per l'uso.	Tecnica organizzativa

## INFORMATIVA LAVORATORI

### Addetto Attività ginnico-sportiva

Denominazione	Addetto Attività ginnico-sportiva
Codice	M003

## SICUREZZA NEI LUOGHI DI LAVORO

La sicurezza negli ambienti di lavoro indica la tutela dell'incolumità e della salute dei lavoratori durante il lavoro ed è regolamentata dal **D.Lgs. 81/08**, che detta gli adempimenti da adottare da parte del datore di lavoro, dei dirigenti, dei preposti e dei lavoratori.

Tra gli adempimenti principali:

- elaborare un documento, denominato **Documento di Valutazione dei Rischi**, in cui vengono individuati i pericoli e valutati i rischi presenti in azienda, pianificati gli interventi per eliminarli o determinate le misure di prevenzione (*tecniche-organizzative, procedure di sicurezza, formazione, sorveglianza sanitaria*) e protezione (*segnaletica, DPC, DPI*) per ridurli al minimo;
- **informare, formare ed addestrare** il personale sia al momento dell'assunzione che in occasione di modifiche al ciclo produttivo o cambio mansione;
- nominare il **RSPP** (Responsabile del Servizio di Prevenzione e Protezione), gli **Addetti alla prevenzione incendi, alle emergenze e al primo soccorso** con relativo corso di formazione obbligatorio;
- nominare un **Medico competente**, specializzato in medicina del lavoro, che effettui le visite mediche di idoneità al momento dell'assunzione ed i controlli sanitari specifici;
- far eleggere o nominare un **RLS** (Rappresentante dei lavoratori per la sicurezza) a cui far frequentare il corso obbligatorio di formazione.



## DIRITTI E DOVERI DEI LAVORATORI

La norma prevede che ciascun lavoratore debba prendersi cura della propria sicurezza e della propria salute e di quella delle altre persone presenti sul luogo di lavoro, su cui possono ricadere gli effetti delle sue azioni o delle sue omissioni.

I lavoratori hanno il diritto di:

- eleggere un rappresentante, il RLS, che li rappresenti e tuteli la loro sicurezza;

- utilizzare dispositivi di protezione individuale (DPI) conformi alle norme di legge e adatti alle mansioni svolte;
- ricevere informazione e formazione, partecipare ed essere consultati sulle questioni che riguardano la sicurezza e la salute nel luogo di lavoro;
- allontanarsi, in caso di pericolo grave ed immediato e che non può essere evitato, dal posto di lavoro o da una zona pericolosa, senza subire pregiudizi o conseguenze per il loro comportamento;
- prendere, in caso di pericolo grave ed immediato e nella impossibilità di contattare un superiore gerarchico o un idoneo referente aziendale, misure atte a scongiurare le conseguenze, senza subire pregiudizi per tale comportamento, salvo che questo sia viziato da gravi negligenze;
- astenersi, salvo casi eccezionali e su motivata richiesta, dal riprendere l'attività lavorativa nelle situazioni in cui persista un pericolo grave ed immediato;
- essere sottoposti a visite mediche personali, qualora la relativa richiesta sia giustificata da una connessione, documentabile, con rischi professionali;
- lavorare in un luogo idonei e con attrezzature sicure e protezioni adeguate.

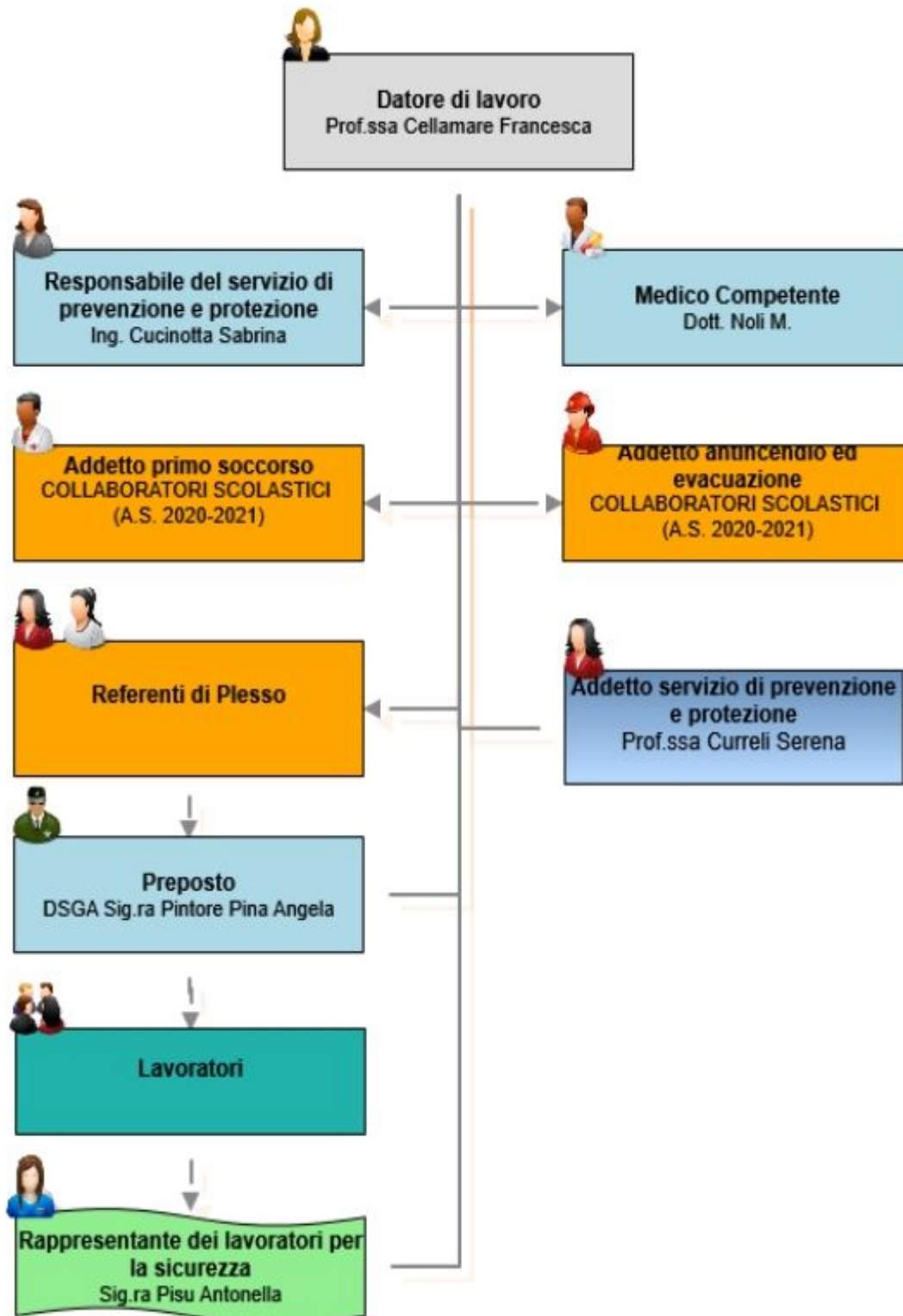


I lavoratori hanno il **dovere** di:

- osservare le disposizioni impartite dal datore di lavoro, dai dirigenti e dai preposti ai fini della protezione collettiva ed individuale;
  - utilizzare correttamente le attrezzature di lavoro, gli agenti chimici pericolosi ed i mezzi di trasporto;
  - utilizzare in modo appropriato i dispositivi di protezione individuale messi a disposizione;
  - segnalare immediatamente al datore di lavoro, al dirigente o al preposto le deficienze dei mezzi e dei dispositivi di protezione nonché qualsiasi eventuale condizione di pericolo di cui vengano a conoscenza, adoperandosi direttamente, in caso di urgenza, nell'ambito delle proprie competenze e possibilità;
  - non rimuovere o modificare senza autorizzazione i dispositivi di sicurezza o di segnalazione o di controllo;
  - non compiere di propria iniziativa operazioni o manovre che non sono di propria competenza o che possano compromettere la sicurezza, propria o di altri lavoratori;
  - partecipare ai programmi di formazione e di addestramento organizzati dal datore di lavoro;
  - sottoporsi ai controlli sanitari previsti;
- indossare gli indumenti e le protezioni prescritte.



### ORGANIGRAMMA DELLA SICUREZZA: ruoli e nomine in materia di sicurezza sul lavoro



## INFORMATIVA RISCHI: pericoli e rischi delle lavorazioni eseguite

Di seguito, sono riportate le lavorazioni che esegui e, per ciascuna di esse, i rischi presenti e le misure di prevenzione e protezione che devono essere osservate.

### FASE DI LAVORO: Attività ginnico-sportiva ()

Questa attività si svolge per lo più in palestre, ma anche, quando possibile, nei cortili o nei campi sportivi annessi all'edificio scolastico.

Luoghi di lavoro	Mansioni/Postazioni- Descrizioni
-	<ul style="list-style-type: none"> <li><u>Addetto Attività ginnico-sportiva</u></li> </ul>

### MISURE GENERALI DI SICUREZZA

Tipo	Descrizione misura
Misura di prevenzione	Tutti i lavoratori sono informati sull'ubicazione della cassetta contenente i presidi sanitari necessari per il primo soccorso ed è esposta la cartellonistica necessaria alla sua individuazione.
Tecnica organizzativa	E' tassativamente vietato l'utilizzo delle attrezzature in modo improprio.
Tecnica organizzativa	In caso d'incidente durante un allenamento o competizione, qualora non fosse presente un medico, gli addetti si recano presso l'infortunato per effettuare le azioni di primo soccorso.
Tecnica organizzativa	Se il loro intervento risultasse inefficace, è necessario immediatamente allertare il 118 (fornendo dati chiari sul luogo e sullo stato della persona coinvolta) e rimanendo accanto all'infortunato sino all'arrivo del personale di soccorso per fornire notizie sull'accaduto.

### RISCHI DELLA FASE

RISCHIO	Probabilità	Danno	Entità
Posture incongrue	3 - Probabile	3 - Grave	9 - Medio
Infezione	3 - Probabile	3 - Grave	9 - Medio
Tagli	2 - Poco probabile	3 - Grave	6 - Medio
Urti e compressioni	2 - Poco probabile	3 - Grave	6 - Medio
MMC - Sollevamento e trasporto	-	-	Vedi valutazione specifica
Scivolamenti	3 - Probabile	2 - Modesto	6 - Medio
Aggressioni fisiche e verbali	2 - Poco probabile	2 - Modesto	4 - Basso

MISURE SPECIFICHE DI SICUREZZA PER I RISCHI INDIVIDUATI	
<b>Posture incongrue</b>	
- Sono effettuate le pause tecniche necessarie.	Tecnica organizzativa
<b>Infezione</b>	
- Sono messi a disposizione opuscoli e manifesti per comunicare le norme comportamentali da adottare.	Misura di prevenzione
- Evitare il contatto diretto con le superfici degli attrezzi ginnici e delle panche degli spogliatoi, piuttosto munirsi di teli o tappetini a uso personale.	Tecnica organizzativa
- Nell'uso dei servizi igienici evitare il contatto diretto con la superficie dei sanitari e di utilizzare scarpe idonee nelle docce.	Tecnica organizzativa
- Viene eseguita sistematicamente un'accurata pulizia e sanitizzazione di tutte le superfici della palestra e degli spogliatoi.	Tecnica organizzativa
<b>Tagli</b>	
- I corpi illuminanti ed i vetri sono protetti con barriere antisfondamento.	Misura di prevenzione
- E' buona norma quando si svolgono attività, soprattutto dove vi è il contatto, non indossare orologi, catenine, braccialetti o comunque oggetti che possono procurare delle ferite.	Tecnica organizzativa
<b>Urti e compressioni</b>	
- Assicurarsi, prima dell'utilizzo da parte degli studenti, dell'integrità e della perfetta efficienza di tutte le attrezzature ginniche.	Tecnica organizzativa
- Effettuare sempre una presa salda delle attrezzature ginniche che si maneggiano.	Tecnica organizzativa
- Le attività si svolgono con la presenza attenta e costante del docente che impedisce l'uso improprio degli strumenti.	Tecnica organizzativa
- Tenere ordinati i depositi degli attrezzi, i quali sono dotati di idonee attrezzature per riporre materiali in sicurezza.	Tecnica organizzativa
<b>Scivolamenti</b>	
- Provvedere ad asciugare eventuali liquidi presenti sul campo e le macchie di sudore, prima di riprendere le attività sportive.	Misura di prevenzione
<b>Aggressioni fisiche e verbali</b>	
- Identificare possibili situazioni di conflitto fisico ed intervenire preventivamente.	Tecnica organizzativa

**ATTREZZATURE UTILIZZATE nella fase "Attività ginnico-sportiva"**

Di seguito, l'analisi delle attrezzature utilizzate per la fase di lavoro in esame:

Fischietto	
Marca	Modello
-	-

RISCHI DELL'ATTREZZATURA			
RISCHIO	Probabilità	Danno	Entità
Rumore	-	-	Vedi valutazione specifica

Pertica	
Marca	Modello
-	-

RISCHI DELL'ATTREZZATURA			
RISCHIO	Probabilità	Danno	Entità
Caduta dall'alto	2 - Poco probabile	3 - Grave	6 - Medio

MISURE SPECIFICHE DI SICUREZZA PER I RISCHI INDIVIDUATI		
Caduta dall'alto		
-	Durante l'impiego in postazioni in quota o comunque sopraelevate, gli attrezzi manuali sono adeguatamente fissati o assicurati	Misura di prevenzione

Fune	
<b>Marca</b>	<b>Modello</b>
-	-

RISCHI DELL'ATTREZZATURA			
RISCHIO	Probabilità	Danno	Entità
Impigliamento	2 - Poco probabile	3 - Grave	6 - Medio

Cronometro	
Marca	Modello
-	-

Nessun rischio individuato.

Rete pallavolo	
Marca	Modello
-	-

RISCHI DELL'ATTREZZATURA			
RISCHIO	Probabilità	Danno	Entità
Impigliamento	2 - Poco probabile	3 - Grave	6 - Medio

MISURE SPECIFICHE DI SICUREZZA PER I RISCHI INDIVIDUATI	
Impigliamento	
- Vengono indossati indumenti privi di parti svolazzanti e senza accessori agganciabili.	Misura di prevenzione



Canestro	
<b>Marca</b>	<b>Modello</b>
-	-

RISCHI DELL'ATTREZZATURA			
RISCHIO	Probabilità	Danno	Entità
Caduta di materiale dall'alto	2 - Poco probabile	4 - Gravissimo	8 - Medio

Palla da basket	
<b>Marca</b>	<b>Modello</b>
-	-

RISCHI DELL'ATTREZZATURA			
RISCHIO	Probabilità	Danno	Entità
Urti e compressioni	2 - Poco probabile	3 - Grave	6 - Medio

**Pallone da pallavolo**

<b>Marca</b>	<b>Modello</b>
-	-

**RISCHI DELL'ATTREZZATURA**

<b>RISCHIO</b>	<b>Probabilità</b>	<b>Danno</b>	<b>Entità</b>
Urti e compressioni	2 - Poco probabile	3 - Grave	6 - Medio

Spalliera	
<b>Marca</b>	<b>Modello</b>
-	-

RISCHI DELL'ATTREZZATURA			
RISCHIO	Probabilità	Danno	Entità
Urti e compressioni	2 - Poco probabile	3 - Grave	6 - Medio

MISURE SPECIFICHE DI SICUREZZA PER I RISCHI INDIVIDUATI		
<b>Urti e compressioni</b>		
-	Le attrezzature sono correttamente disposte allo scopo di non ridurre gli spazi di lavoro, al fine di prevenire traumi da urti, facilitare i movimenti e non intralciare le manovre necessarie in caso di emergenza.	Misura di prevenzione

## INFORMATIVA LAVORATORI

### Addetto Attività di recupero e sostegno

Denominazione	Addetto Attività di recupero e sostegno
Codice	M004

## SICUREZZA NEI LUOGHI DI LAVORO

La sicurezza negli ambienti di lavoro indica la tutela dell'incolumità e della salute dei lavoratori durante il lavoro ed è regolamentata dal **D.Lgs. 81/08**, che detta gli adempimenti da adottare da parte del datore di lavoro, dei dirigenti, dei preposti e dei lavoratori.

Tra gli adempimenti principali:

- elaborare un documento, denominato **Documento di Valutazione dei Rischi**, in cui vengono individuati i pericoli e valutati i rischi presenti in azienda, pianificati gli interventi per eliminarli o determinate le misure di prevenzione (*tecniche-organizzative, procedure di sicurezza, formazione, sorveglianza sanitaria*) e protezione (*segnaletica, DPC, DPI*) per ridurli al minimo;
- **informare, formare ed addestrare** il personale sia al momento dell'assunzione che in occasione di modifiche al ciclo produttivo o cambio mansione;
- nominare il **RSPP** (Responsabile del Servizio di Prevenzione e Protezione), gli **Addetti alla prevenzione incendi, alle emergenze e al primo soccorso** con relativo corso di formazione obbligatorio;
- nominare un **Medico competente**, specializzato in medicina del lavoro, che effettui le visite mediche di idoneità al momento dell'assunzione ed i controlli sanitari specifici;
- far eleggere o nominare un **RLS** (Rappresentante dei lavoratori per la sicurezza) a cui far frequentare il corso obbligatorio di formazione.



## DIRITTI E DOVERI DEI LAVORATORI

La norma prevede che ciascun lavoratore debba prendersi cura della propria sicurezza e della propria salute e di quella delle altre persone presenti sul luogo di lavoro, su cui possono ricadere gli effetti delle sue azioni o delle sue omissioni.

I lavoratori hanno il diritto di:

- eleggere un rappresentante, il RLS, che li rappresenti e tuteli la loro sicurezza;

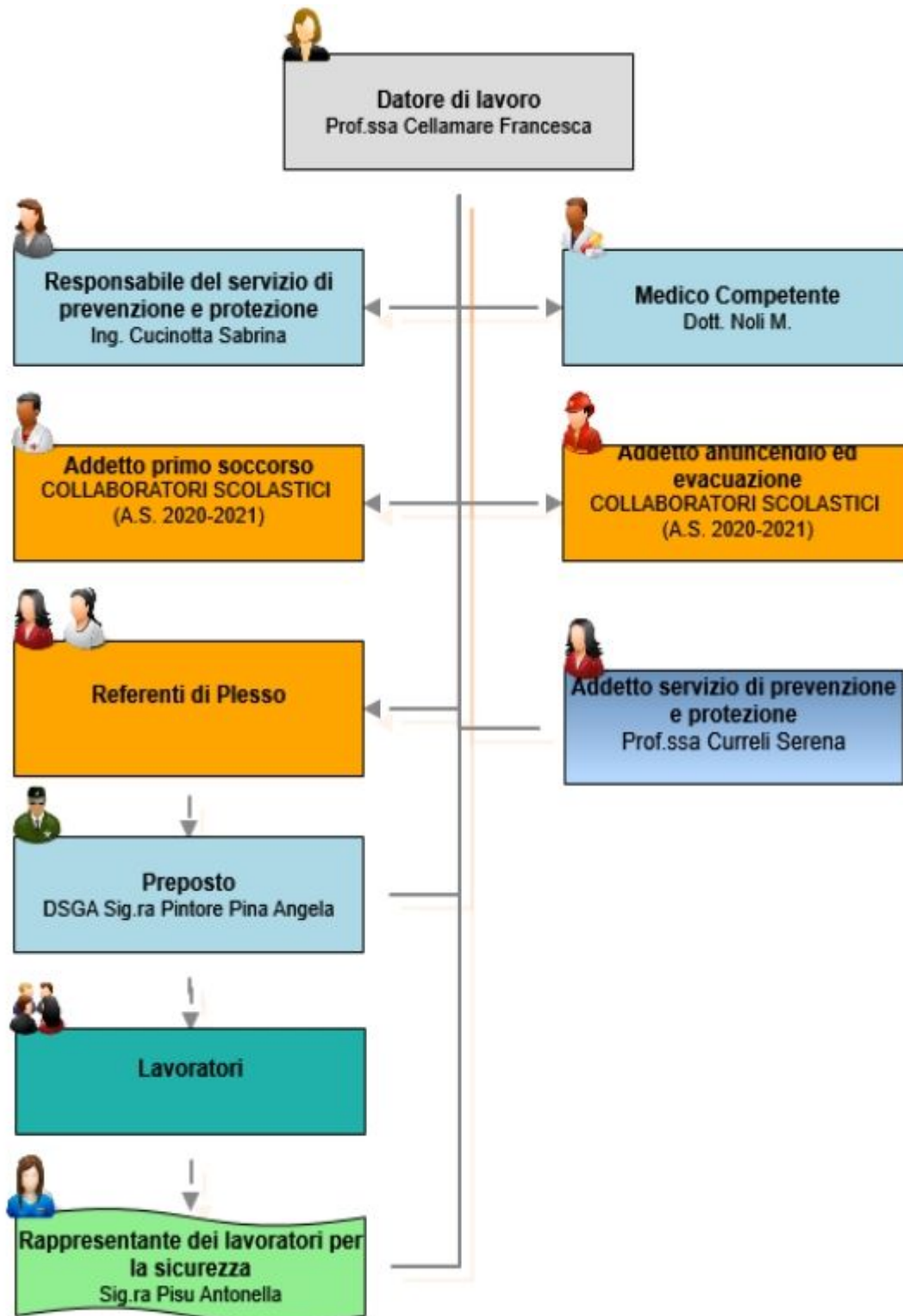
- utilizzare dispositivi di protezione individuale (DPI) conformi alle norme di legge e adatti alle mansioni svolte;
- ricevere informazione e formazione, partecipare ed essere consultati sulle questioni che riguardano la sicurezza e la salute nel luogo di lavoro;
- allontanarsi, in caso di pericolo grave ed immediato e che non può essere evitato, dal posto di lavoro o da una zona pericolosa, senza subire pregiudizi o conseguenze per il loro comportamento;
- prendere, in caso di pericolo grave ed immediato e nella impossibilità di contattare un superiore gerarchico o un idoneo referente aziendale, misure atte a scongiurare le conseguenze, senza subire pregiudizi per tale comportamento, salvo che questo sia viziato da gravi negligenze;
- astenersi, salvo casi eccezionali e su motivata richiesta, dal riprendere l'attività lavorativa nelle situazioni in cui persista un pericolo grave ed immediato;
- essere sottoposti a visite mediche personali, qualora la relativa richiesta sia giustificata da una connessione, documentabile, con rischi professionali;
- lavorare in un luogo idonei e con attrezzature sicure e protezioni adeguate.



I lavoratori hanno il **dovere** di:

- osservare le disposizioni impartite dal datore di lavoro, dai dirigenti e dai preposti ai fini della protezione collettiva ed individuale;
  - utilizzare correttamente le attrezzature di lavoro, gli agenti chimici pericolosi ed i mezzi di trasporto;
  - utilizzare in modo appropriato i dispositivi di protezione individuale messi a disposizione;
  - segnalare immediatamente al datore di lavoro, al dirigente o al preposto le deficienze dei mezzi e dei dispositivi di protezione nonché qualsiasi eventuale condizione di pericolo di cui vengano a conoscenza, adoperandosi direttamente, in caso di urgenza, nell'ambito delle proprie competenze e possibilità;
  - non rimuovere o modificare senza autorizzazione i dispositivi di sicurezza o di segnalazione o di controllo;
  - non compiere di propria iniziativa operazioni o manovre che non sono di propria competenza o che possano compromettere la sicurezza, propria o di altri lavoratori;
  - partecipare ai programmi di formazione e di addestramento organizzati dal datore di lavoro;
  - sottoporsi ai controlli sanitari previsti;
- indossare gli indumenti e le protezioni prescritte.

### ORGANIGRAMMA DELLA SICUREZZA: ruoli e nomine in materia di sicurezza sul lavoro



## INFORMATIVA RISCHI: pericoli e rischi delle lavorazioni eseguite

Di seguito, sono riportate le lavorazioni che esegui e, per ciascuna di esse, i rischi presenti e le misure di prevenzione e protezione che devono essere osservate.

### FASE DI LAVORO: Attività di recupero e sostegno ()

In presenza di alunni portatori di handicap o con problemi specifici di apprendimento viene affiancato ai docenti un docente di "sostegno" che segue in maniera specifica questi ragazzi.

Luoghi di lavoro	Mansioni/Postazioni- Descrizioni
-	<ul style="list-style-type: none"> <li><u>Addetto Attività di recupero e sostegno</u></li> </ul>

RISCHI DELLA FASE			
RISCHIO	Probabilità	Danno	Entità
Aggressioni fisiche e verbali	2 - Poco probabile	2 - Modesto	4 - Basso
Stress lavoro correlato	-	-	Vedi valutazione specifica
Infezione	3 - Probabile	3 - Grave	9 - Medio
Ergonomia	-	-	Vedi valutazione specifica

MISURE SPECIFICHE DI SICUREZZA PER I RISCHI INDIVIDUATI		
<b>Aggressioni fisiche e verbali</b>		
-	Identificare possibili situazioni di conflitto fisico ed intervenire preventivamente.	Tecnica organizzativa
<b>Infezione</b>		
-	Accertarsi della corretta igiene delle aule.	Tecnica organizzativa



**ATTREZZATURE UTILIZZATE** nella fase "Attività di recupero e sostegno"

Di seguito, l'analisi delle attrezzature utilizzate per la fase di lavoro in esame:

Lavagna elettronica	
Marca	Modello
-	-

RISCHI DELL'ATTREZZATURA			
RISCHIO	Probabilità	Danno	Entità
Elettrocuzione	1 - Improbabile	3 - Grave	3 - Basso

MISURE SPECIFICHE DI SICUREZZA PER I RISCHI INDIVIDUATI		
<b>Elettrocuzione</b>		
-	E' proibito effettuare operazioni di manutenzione o pulizia con la macchina in moto. Durante le operazioni di manutenzione e pulizia, la macchina non è connessa alla rete elettrica.	Misura di prevenzione
-	Tutte le attrezzature di lavoro sono installate in modo tale da proteggere i lavoratori dai rischi di natura elettrica ed in particolare dai contatti elettrici diretti ed indiretti con parti attive sotto tensione.	Misura di prevenzione
-	L'attrezzatura riporta l'indicazione della tensione, dell'intensità e del tipo di corrente e delle altre eventuali caratteristiche costruttive necessarie per l'uso.	Tecnica organizzativa

**Strumenti e materiale didattico**

<b>Marca</b>	<b>Modello</b>
-	-

**RISCHI DELL'ATTREZZATURA**

<b>RISCHIO</b>	<b>Probabilità</b>	<b>Danno</b>	<b>Entità</b>
Tagli	2 - Poco probabile	3 - Grave	6 - Medio

Lavagna	
<b>Marca</b>	<b>Modello</b>
-	-

RISCHI DELL'ATTREZZATURA			
RISCHIO	Probabilità	Danno	Entità
Inalazione polveri	2 - Poco probabile	3 - Grave	6 - Medio

LIM	
Marca	Modello
-	-

RISCHI DELL'ATTREZZATURA			
RISCHIO	Probabilità	Danno	Entità
Elettrocuzione	1 - Improbabile	3 - Grave	3 - Basso

MISURE SPECIFICHE DI SICUREZZA PER I RISCHI INDIVIDUATI		
<b>Elettrocuzione</b>		
-	E' proibito effettuare operazioni di manutenzione o pulizia con la macchina in moto. Durante le operazioni di manutenzione e pulizia, la macchina non è connessa alla rete elettrica.	Misura di prevenzione
-	Tutte le attrezzature di lavoro sono installate in modo tale da proteggere i lavoratori dai rischi di natura elettrica ed in particolare dai contatti elettrici diretti ed indiretti con parti attive sotto tensione.	Misura di prevenzione
-	L'attrezzatura riporta l'indicazione della tensione, dell'intensità e del tipo di corrente e delle altre eventuali caratteristiche costruttive necessarie per l'uso.	Tecnica organizzativa

## INFORMATIVA LAVORATORI

### Addetto Direttiva ed amministrativa

Denominazione	Addetto Direttiva ed amministrativa
Codice	M005

Matricola	Nome	Cognome
	Pina Angela	DSGA Sig.ra Pintore

## SICUREZZA NEI LUOGHI DI LAVORO

La sicurezza negli ambienti di lavoro indica la tutela dell'incolumità e della salute dei lavoratori durante il lavoro ed è regolamentata dal **D.Lgs. 81/08**, che detta gli adempimenti da adottare da parte del datore di lavoro, dei dirigenti, dei preposti e dei lavoratori.

Tra gli adempimenti principali:

- elaborare un documento, denominato **Documento di Valutazione dei Rischi**, in cui vengono individuati i pericoli e valutati i rischi presenti in azienda, pianificati gli interventi per eliminarli o determinate le misure di prevenzione (*tecniche-organizzative, procedure di sicurezza, formazione, sorveglianza sanitaria*) e protezione (*segnaletica, DPC, DPI*) per ridurli al minimo;
- **informare, formare ed addestrare** il personale sia al momento dell'assunzione che in occasione di modifiche al ciclo produttivo o cambio mansione;
- nominare il **RSPP** (Responsabile del Servizio di Prevenzione e Protezione), gli **Addetti alla prevenzione incendi, alle emergenze e al primo soccorso** con relativo corso di formazione obbligatorio;
- nominare un **Medico competente**, specializzato in medicina del lavoro, che effettui le visite mediche di idoneità al momento dell'assunzione ed i controlli sanitari specifici;
- far eleggere o nominare un **RLS** (Rappresentante dei lavoratori per la sicurezza) a cui far frequentare il corso obbligatorio di formazione.



## DIRITTI E DOVERI DEI LAVORATORI

La norma prevede che ciascun lavoratore debba prendersi cura della propria sicurezza e della propria salute e di quella delle altre persone presenti sul luogo di lavoro, su cui possono ricadere gli effetti delle sue azioni o delle sue omissioni.

I lavoratori hanno il diritto di:

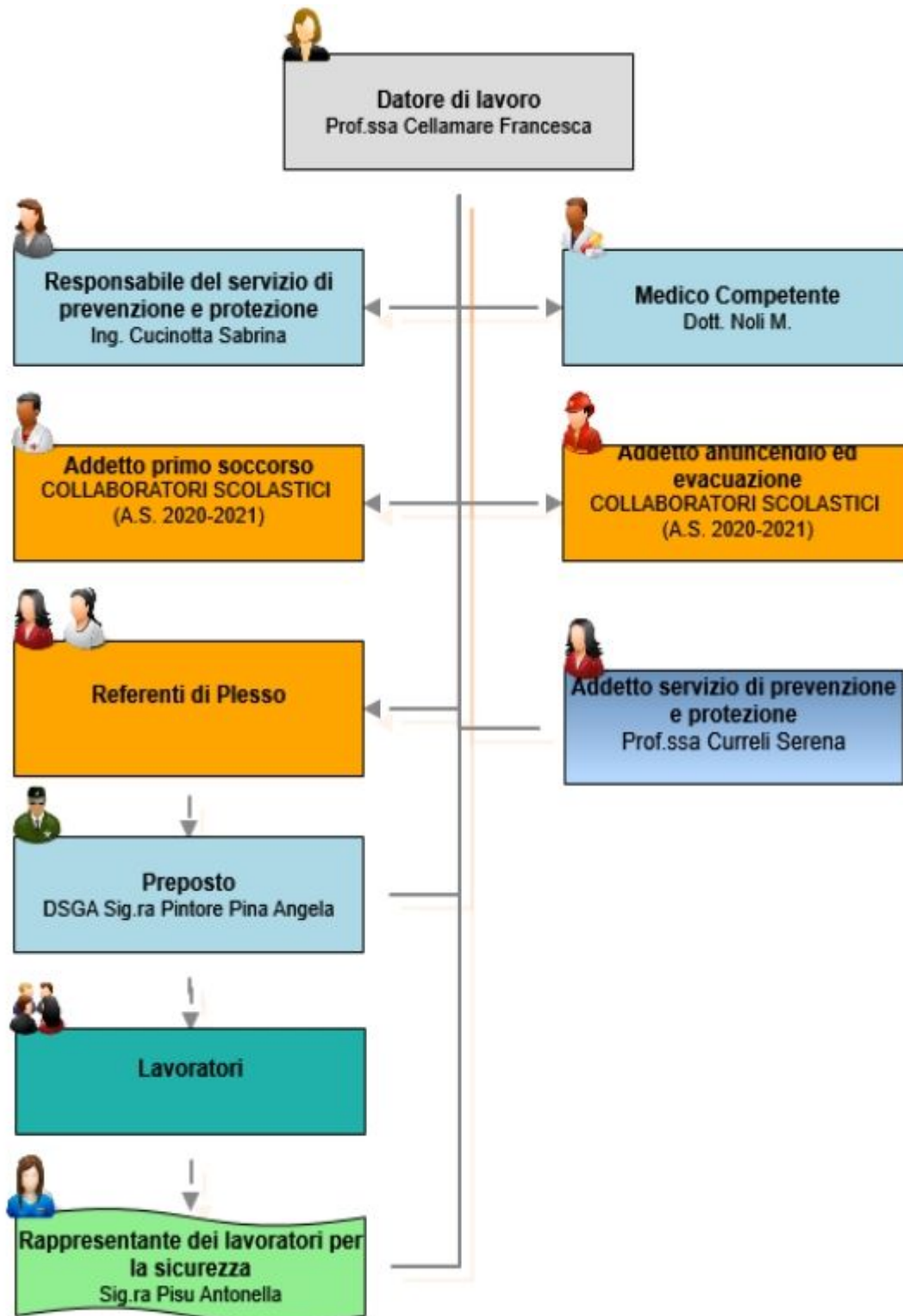
- eleggere un rappresentante, il RLS, che li rappresenti e tuteli la loro sicurezza;
- utilizzare dispositivi di protezione individuale (DPI) conformi alle norme di legge e adatti alle mansioni svolte;
- ricevere informazione e formazione, partecipare ed essere consultati sulle questioni che riguardano la sicurezza e la salute nel luogo di lavoro;
- allontanarsi, in caso di pericolo grave ed immediato e che non può essere evitato, dal posto di lavoro o da una zona pericolosa, senza subire pregiudizi o conseguenze per il loro comportamento;
- prendere, in caso di pericolo grave ed immediato e nella impossibilità di contattare un superiore gerarchico o un idoneo referente aziendale, misure atte a scongiurarne le conseguenze, senza subire pregiudizi per tale comportamento, salvo che questo sia viziato da gravi negligenze;
- astenersi, salvo casi eccezionali e su motivata richiesta, dal riprendere l'attività lavorativa nelle situazioni in cui persista un pericolo grave ed immediato;
- essere sottoposti a visite mediche personali, qualora la relativa richiesta sia giustificata da una connessione, documentabile, con rischi professionali;
- lavorare in un luogo idonei e con attrezzature sicure e protezioni adeguate.



I lavoratori hanno il **dovere** di:

- osservare le disposizioni impartite dal datore di lavoro, dai dirigenti e dai preposti ai fini della protezione collettiva ed individuale;
  - utilizzare correttamente le attrezzature di lavoro, gli agenti chimici pericolosi ed i mezzi di trasporto;
  - utilizzare in modo appropriato i dispositivi di protezione individuale messi a disposizione;
  - segnalare immediatamente al datore di lavoro, al dirigente o al preposto le deficienze dei mezzi e dei dispositivi di protezione nonché qualsiasi eventuale condizione di pericolo di cui vengano a conoscenza, adoperandosi direttamente, in caso di urgenza, nell'ambito delle proprie competenze e possibilità;
  - non rimuovere o modificare senza autorizzazione i dispositivi di sicurezza o di segnalazione o di controllo;
  - non compiere di propria iniziativa operazioni o manovre che non sono di propria competenza o che possano compromettere la sicurezza, propria o di altri lavoratori;
  - partecipare ai programmi di formazione e di addestramento organizzati dal datore di lavoro;
  - sottoporsi ai controlli sanitari previsti;
- indossare gli indumenti e le protezioni prescritte.

### ORGANIGRAMMA DELLA SICUREZZA: ruoli e nomine in materia di sicurezza sul lavoro



## INFORMATIVA RISCHI: pericoli e rischi delle lavorazioni eseguite

Di seguito, sono riportate le lavorazioni che esegui e, per ciascuna di esse, i rischi presenti e le misure di prevenzione e protezione che devono essere osservate.

### INFORMATIVA LAVORATORI

#### Addetto Attività del collaboratore scolastico

Denominazione	Addetto Attività del collaboratore scolastico
Codice	M007

### SICUREZZA NEI LUOGHI DI LAVORO

La sicurezza negli ambienti di lavoro indica la tutela dell'incolumità e della salute dei lavoratori durante il lavoro ed è regolamentata dal **D.Lgs. 81/08**, che detta gli adempimenti da adottare da parte del datore di lavoro, dei dirigenti, dei preposti e dei lavoratori.

Tra gli adempimenti principali:

- elaborare un documento, denominato **Documento di Valutazione dei Rischi**, in cui vengono individuati i pericoli e valutati i rischi presenti in azienda, pianificati gli interventi per eliminarli o determinate le misure di prevenzione (*tecniche-organizzative, procedure di sicurezza, formazione, sorveglianza sanitaria*) e protezione (*segnaletica, DPC, DPI*) per ridurli al minimo;
- **informare, formare ed addestrare** il personale sia al momento dell'assunzione che in occasione di modifiche al ciclo produttivo o cambio mansione;
- nominare il **RSPP** (Responsabile del Servizio di Prevenzione e Protezione), gli **Addetti alla prevenzione incendi, alle emergenze e al primo soccorso** con relativo corso di formazione obbligatorio;
- nominare un **Medico competente**, specializzato in medicina del lavoro, che effettui le visite mediche di idoneità al momento dell'assunzione ed i controlli sanitari specifici;
- far eleggere o nominare un **RLS** (Rappresentante dei lavoratori per la sicurezza) a cui far frequentare il corso obbligatorio di formazione.



### DIRITTI E DOVERI DEI LAVORATORI

La norma prevede che ciascun lavoratore debba prendersi cura della propria sicurezza e della propria salute e di quella delle altre persone presenti sul luogo di lavoro, su cui possono ricadere gli effetti delle sue azioni o delle sue omissioni.



I lavoratori hanno il diritto di:

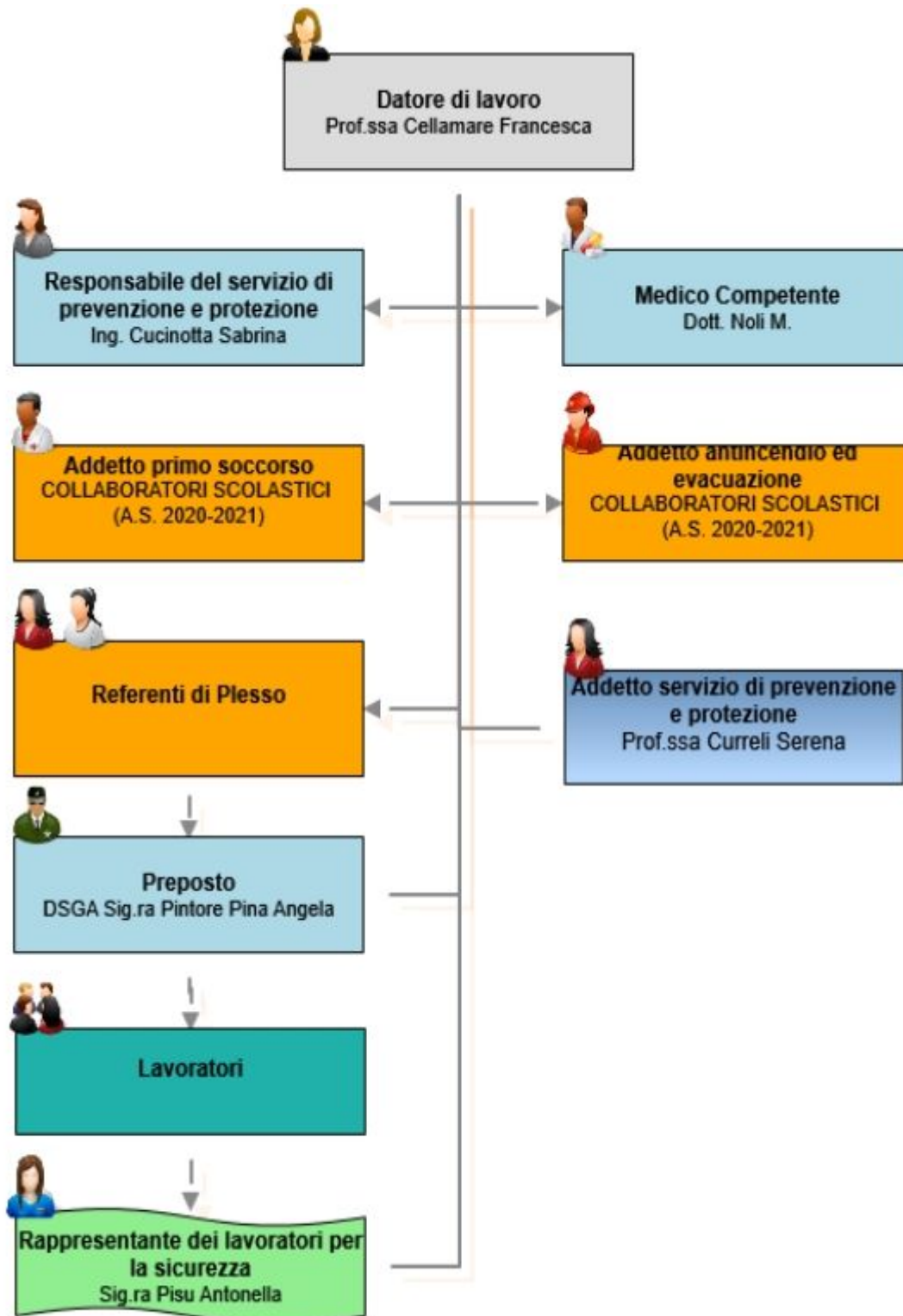
- eleggere un rappresentante, il RLS, che li rappresenti e tuteli la loro sicurezza;
- utilizzare dispositivi di protezione individuale (DPI) conformi alle norme di legge e adatti alle mansioni svolte;
- ricevere informazione e formazione, partecipare ed essere consultati sulle questioni che riguardano la sicurezza e la salute nel luogo di lavoro;
- allontanarsi, in caso di pericolo grave ed immediato e che non può essere evitato, dal posto di lavoro o da una zona pericolosa, senza subire pregiudizi o conseguenze per il loro comportamento;
- prendere, in caso di pericolo grave ed immediato e nella impossibilità di contattare un superiore gerarchico o un idoneo referente aziendale, misure atte a scongiurare le conseguenze, senza subire pregiudizi per tale comportamento, salvo che questo sia viziato da gravi negligenze;
- astenersi, salvo casi eccezionali e su motivata richiesta, dal riprendere l'attività lavorativa nelle situazioni in cui persista un pericolo grave ed immediato;
- essere sottoposti a visite mediche personali, qualora la relativa richiesta sia giustificata da una connessione, documentabile, con rischi professionali;
- lavorare in un luogo idoneo e con attrezzature sicure e protezioni adeguate.



I lavoratori hanno il **dovere** di:

- osservare le disposizioni impartite dal datore di lavoro, dai dirigenti e dai preposti ai fini della protezione collettiva ed individuale;
  - utilizzare correttamente le attrezzature di lavoro, gli agenti chimici pericolosi ed i mezzi di trasporto;
  - utilizzare in modo appropriato i dispositivi di protezione individuale messi a disposizione;
  - segnalare immediatamente al datore di lavoro, al dirigente o al preposto le deficienze dei mezzi e dei dispositivi di protezione nonché qualsiasi eventuale condizione di pericolo di cui vengano a conoscenza, adoperandosi direttamente, in caso di urgenza, nell'ambito delle proprie competenze e possibilità;
  - non rimuovere o modificare senza autorizzazione i dispositivi di sicurezza o di segnalazione o di controllo;
  - non compiere di propria iniziativa operazioni o manovre che non sono di propria competenza o che possano compromettere la sicurezza, propria o di altri lavoratori;
  - partecipare ai programmi di formazione e di addestramento organizzati dal datore di lavoro;
  - sottoporsi ai controlli sanitari previsti;
- indossare gli indumenti e le protezioni prescritte.

### ORGANIGRAMMA DELLA SICUREZZA: ruoli e nomine in materia di sicurezza sul lavoro



## INFORMATIVA RISCHI: pericoli e rischi delle lavorazioni eseguite

Di seguito, sono riportate le lavorazioni che esegui e, per ciascuna di esse, i rischi presenti e le misure di prevenzione e protezione che devono essere osservate.

### FASE DI LAVORO: Attività del collaboratore scolastico ()

Il collaboratore scolastico si occupa dei servizi generali della scuola ed in particolare ha compiti di accoglienza e sorveglianza nei confronti degli alunni e del pubblico. Si occupa, inoltre, della pulizia dei locali nonché della custodia e sorveglianza dei locali.

Luoghi di lavoro	Mansioni/Postazioni- Descrizioni
-	<ul style="list-style-type: none"> <li><u>Addetto Attività del collaboratore scolastico</u></li> </ul>

### MISURE GENERALI DI SICUREZZA

Tipo	Descrizione misura
Misura di prevenzione	Tutti i lavoratori sono informati sull'ubicazione della cassetta contenente i presidi sanitari necessari per il primo soccorso ed è esposta la cartellonistica necessaria alla sua individuazione.

### RISCHI DELLA FASE

RISCHIO	Probabilità	Danno	Entità
Rischio chimico	-	-	Vedi valutazione specifica
MMC - Sollevamento e trasporto	-	-	Vedi valutazione specifica
Scivolamenti	3 - Probabile	2 - Modesto	6 - Medio
Infezione	3 - Probabile	3 - Grave	9 - Medio
Urti e compressioni	2 - Poco probabile	3 - Grave	6 - Medio
Posture incongrue	3 - Probabile	3 - Grave	9 - Medio
Inalazione polveri	2 - Poco probabile	3 - Grave	6 - Medio

### MISURE SPECIFICHE DI SICUREZZA PER I RISCHI INDIVIDUATI

Scivolamenti	
- Scarpa S1 alimentare	DPI
- Al fine di evitare scivolamenti e cadute a livello, controllare che non vi siano cavi elettrici non fissati e pavimenti bagnati.	Misura di prevenzione

- Durante l'esecuzione delle pulizie viene utilizzata idonea segnalazione di pavimentazione bagnata.	Tecnica organizzativa
- Sono tenuti sempre a disposizione i mezzi necessari per effettuare la pronta pulizia dei pavimenti in caso di sversamento di liquidi.	Tecnica organizzativa
- Pericolo fondo sdruciolevole	Segnaletica
<b>Infezione</b>	
- Guanti monouso in lattice	DPI
- Fare attenzione, durante l'esercizio di manovre di pulizia e trasporto di rifiuti, a non contaminarsi la divisa.	Misura di prevenzione
- Gli addetti alle pulizie sono vaccinati contro l'epatite B, la TBC ed il Tetano.	Misura di prevenzione
- Tenere i capelli raccolti in cuffie sia per evitare il contatto con polvere e sporco sia per evitare la loro dispersione aerea.	Misura di prevenzione
- Utilizzare guanti allo scopo di evitare di toccare a mani nude materiale organico e rifiuti in genere e prodotti detergenti e disinfettanti che possono provocare manifestazioni cutanee allergiche.	Misura di prevenzione
- Evitare di portarsi alla bocca qualsiasi oggetto (caramelle, cibo, ecc.) durante le attività di pulizia.	Tecnica organizzativa
- Lavarsi accuratamente le mani al termine dell'esecuzione delle pulizie.	Tecnica organizzativa
<b>Urti e compressioni</b>	
- E' obbligatorio lasciare pavimenti e passaggi sgombri da attrezzature o materiali.	Misura di prevenzione
- Muoversi e manovrare gli attrezzi con attenzione per evitare impatti accidentali.	Misura di prevenzione
- Ai lavoratori è raccomandato di eseguire tutte le operazioni a ritmi non eccessivi, in modo da evitare urti con arredi, spigoli dei tavoli, ecc.	Tecnica organizzativa
<b>Posture incongrue</b>	
- I lavoratori sono informati sulle posture ergonomiche da mantenere e sulle metodologie operative per la pulizia dei locali.	Misura di prevenzione
<b>Inalazione polveri</b>	
- Semimaschera filtrante per polveri FF PX	DPI
- Per i lavori di pulizia che prevedono il sollevamento di polveri, indossare la mascherina facciale.	Tecnica organizzativa

**ATTREZZATURE UTILIZZATE** nella fase "Attività del collaboratore scolastico"

Di seguito, l'analisi delle attrezzature utilizzate per la fase di lavoro in esame:

Tergivetro	
Marca	Modello
-	-

Nessun rischio individuato.

Scope	
Marca	Modello
-	-

Nessun rischio individuato.

Scopa a forbice	
Marca	Modello
-	-

Nessun rischio individuato.

Paletta per raccolta materiale	
Marca	Modello
-	-

Nessun rischio individuato.



Secchio	
Marca	Modello
-	-

Nessun rischio individuato.

Spugne e stracci	
Marca	Modello
-	-

Nessun rischio individuato.

Carrello duo mop	
Marca	Modello
-	-

Nessun rischio individuato.

Scala doppia (o "a libro")	
Marca	Modello
-	-

MISURE GENERALI DI SICUREZZA	
Tipo	Descrizione misura
Misura di prevenzione	La scala doppia non presenta listelli chiodati sui montanti al posto dei gradini o dei pioli rotti.
Misura di prevenzione	Non è consentito l'uso di scale doppie con altezza superiore a 5 m.
Tecnica organizzativa	Per l'utilizzo della scala, i lavoratori hanno l'obbligo di osservare le misure indicate nella procedura di utilizzo della scala.

RISCHI DELL'ATTREZZATURA			
RISCHIO	Probabilità	Danno	Entità
Caduta dall'alto	2 - Poco probabile	3 - Grave	6 - Medio
Caduta di materiale dall'alto	2 - Poco probabile	4 - Gravissimo	8 - Medio
Urti e compressioni	2 - Poco probabile	3 - Grave	6 - Medio

MISURE SPECIFICHE DI SICUREZZA PER I RISCHI INDIVIDUATI		
<b>Caduta dall'alto</b>		
-	Durante l'utilizzo di una scala doppia è previsto un operatore che vigila in maniera continua sulla stabilità della stessa.	Misura di prevenzione
-	E' vietato salire sugli ultimi gradini o pioli di una scala doppia.	Misura di prevenzione
-	E' vietato usare la scala doppia su qualsiasi tipo di opera provvisoria.	Misura di prevenzione
-	Ogni scala doppia è provvista di catena di adeguata resistenza o di altro dispositivo che impedisce l'apertura della scala oltre il limite prestabilito di sicurezza.	Tecnica organizzativa
<b>Caduta di materiale dall'alto</b>		
-	Ai lavoratori è fatto obbligo di posizionare ed ancorare correttamente i materiali, le macchine e le attrezzature durante le fasi di lavoro e durante il loro trasporto.	Misura di prevenzione
-	Durante il lavoro su scale o in luoghi sopraelevati, gli utensili, nel tempo in cui non sono adoperati, sono tenuti entro apposite guaine o assicurati in modo da impedirne la caduta.	Misura di prevenzione
<b>Urti e compressioni</b>		
-	Le attrezzature sono correttamente disposte allo scopo di non ridurre gli spazi di lavoro, al fine di prevenire traumi da urti, facilitare i movimenti e non intralciare le manovre necessarie in	Misura di prevenzione

caso di emergenza.	
--------------------	--



**AGENTI CHIMICI PERICOLOSI nella fase "Attività del collaboratore scolastico"**

Di seguito, l'analisi degli agenti chimici pericolosi presenti nella fase di lavoro in esame:

sodium hypochlorite, solution ...% Cl active

Nessun rischio individuato.





**AGENTI BIOLOGICI nella fase "Attività del collaboratore scolastico"**

Di seguito, l'analisi degli agenti biologici presenti nella fase di lavoro in esame:

**Clostridium tetani**

Nessun rischio individuato.

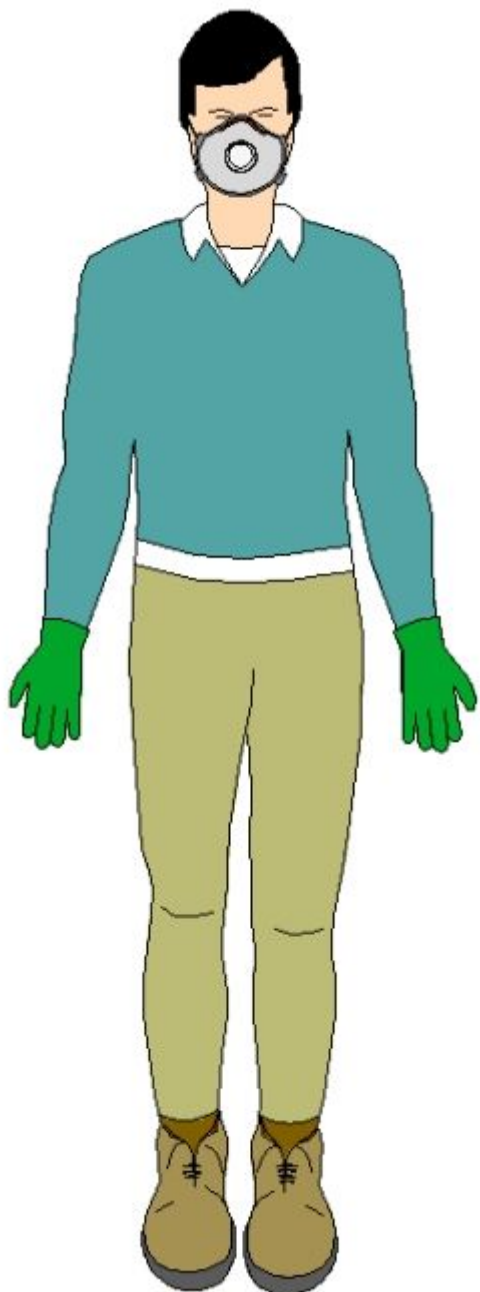
## Mycobacterium tuberculosis

Nessun rischio individuato.

## Virus dell'epatite B

Nessun rischio individuato.

Nell'esecuzione della fase è necessario indossare i seguenti DPI:



**Categoria:** Protezione mani e braccia

**Tipologia:** Guanti agenti chimici e microorganismi

**Rif. norm.:** EN 374.

**Denominazione:** Guanti monouso in lattice

**Note:**



**Categoria:** Protezione delle vie respiratorie

**Tipologia:** Semimaschere filtranti

**Rif. norm.:** EN 149.

**Denominazione:** Semimaschera filtrante per polveri FF PX

**Note:**



**Categoria:** Protezione piedi e gambe

**Tipologia:** Calzature basse

**Rif. norm.:** UNI EN ISO 20345.

**Denominazione:** Scarpa S1 alimentare

**Note:**

## INFORMATIVA LAVORATORI

### Addetto Laboratori Informatici e Multimediali

Denominazione	Addetto Laboratori Informatici e Multimediali
Codice	M008

## SICUREZZA NEI LUOGHI DI LAVORO

La sicurezza negli ambienti di lavoro indica la tutela dell'incolumità e della salute dei lavoratori durante il lavoro ed è regolamentata dal **D.Lgs. 81/08**, che detta gli adempimenti da adottare da parte del datore di lavoro, dei dirigenti, dei preposti e dei lavoratori.

Tra gli adempimenti principali:

- elaborare un documento, denominato **Documento di Valutazione dei Rischi**, in cui vengono individuati i pericoli e valutati i rischi presenti in azienda, pianificati gli interventi per eliminarli o determinate le misure di prevenzione (*tecniche-organizzative, procedure di sicurezza, formazione, sorveglianza sanitaria*) e protezione (*segnaletica, DPC, DPI*) per ridurli al minimo;
- **informare, formare ed addestrare** il personale sia al momento dell'assunzione che in occasione di modifiche al ciclo produttivo o cambio mansione;
- nominare il **RSPP** (Responsabile del Servizio di Prevenzione e Protezione), gli **Addetti alla prevenzione incendi, alle emergenze e al primo soccorso** con relativo corso di formazione obbligatorio;
- nominare un **Medico competente**, specializzato in medicina del lavoro, che effettui le visite mediche di idoneità al momento dell'assunzione ed i controlli sanitari specifici;
- far eleggere o nominare un **RLS** (Rappresentante dei lavoratori per la sicurezza) a cui far frequentare il corso obbligatorio di formazione.



## DIRITTI E DOVERI DEI LAVORATORI

La norma prevede che ciascun lavoratore debba prendersi cura della propria sicurezza e della propria salute e di quella delle altre persone presenti sul luogo di lavoro, su cui possono ricadere gli effetti delle sue azioni o delle sue omissioni.

I lavoratori hanno il diritto di:

- eleggere un rappresentante, il RLS, che li rappresenti e tuteli la loro sicurezza;

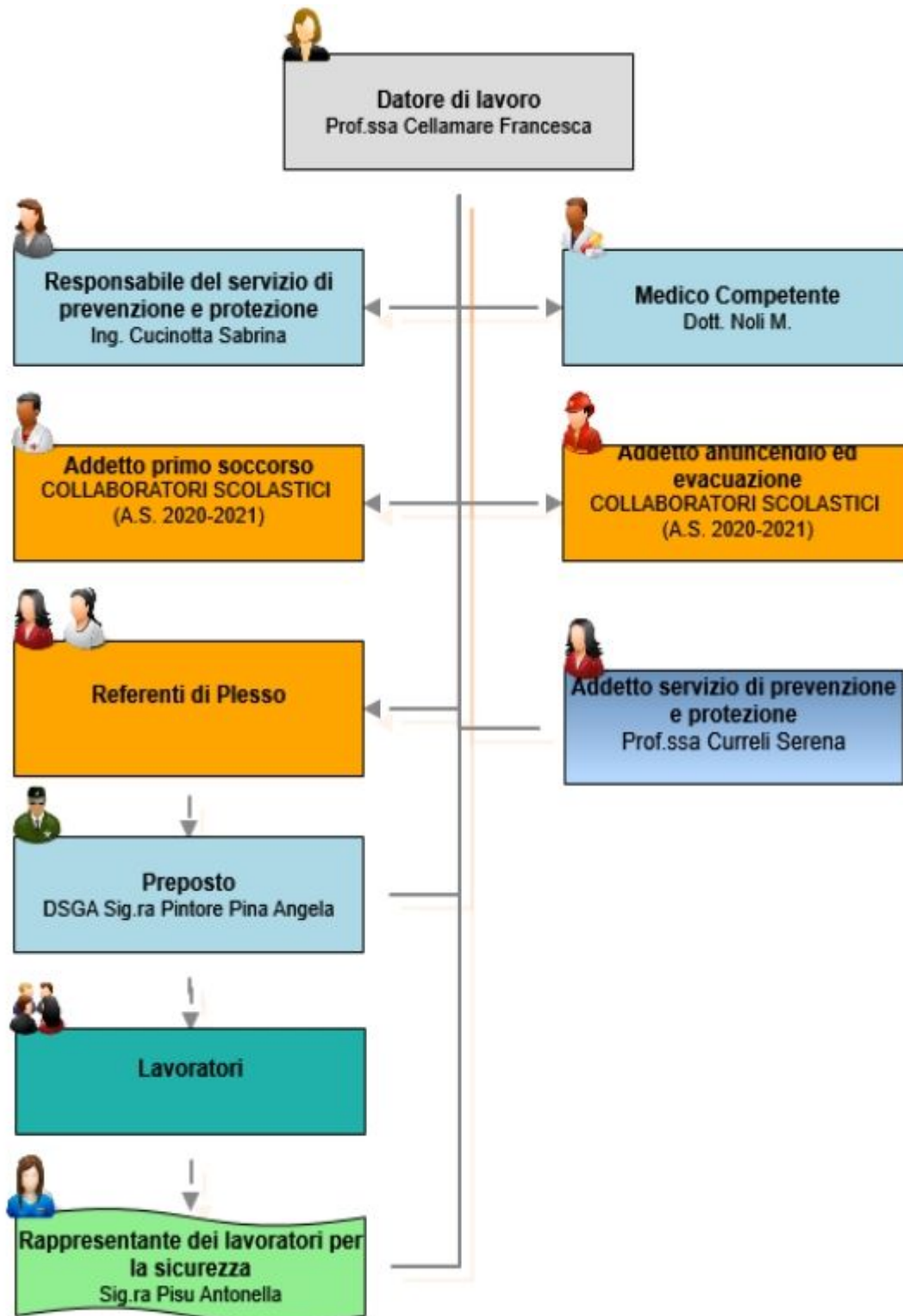
- utilizzare dispositivi di protezione individuale (DPI) conformi alle norme di legge e adatti alle mansioni svolte;
- ricevere informazione e formazione, partecipare ed essere consultati sulle questioni che riguardano la sicurezza e la salute nel luogo di lavoro;
- allontanarsi, in caso di pericolo grave ed immediato e che non può essere evitato, dal posto di lavoro o da una zona pericolosa, senza subire pregiudizi o conseguenze per il loro comportamento;
- prendere, in caso di pericolo grave ed immediato e nella impossibilità di contattare un superiore gerarchico o un idoneo referente aziendale, misure atte a scongiurare le conseguenze, senza subire pregiudizi per tale comportamento, salvo che questo sia viziato da gravi negligenze;
- astenersi, salvo casi eccezionali e su motivata richiesta, dal riprendere l'attività lavorativa nelle situazioni in cui persista un pericolo grave ed immediato;
- essere sottoposti a visite mediche personali, qualora la relativa richiesta sia giustificata da una connessione, documentabile, con rischi professionali;
- lavorare in un luogo idonei e con attrezzature sicure e protezioni adeguate.



I lavoratori hanno il **dovere** di:

- osservare le disposizioni impartite dal datore di lavoro, dai dirigenti e dai preposti ai fini della protezione collettiva ed individuale;
  - utilizzare correttamente le attrezzature di lavoro, gli agenti chimici pericolosi ed i mezzi di trasporto;
  - utilizzare in modo appropriato i dispositivi di protezione individuale messi a disposizione;
  - segnalare immediatamente al datore di lavoro, al dirigente o al preposto le deficienze dei mezzi e dei dispositivi di protezione nonché qualsiasi eventuale condizione di pericolo di cui vengano a conoscenza, adoperandosi direttamente, in caso di urgenza, nell'ambito delle proprie competenze e possibilità;
  - non rimuovere o modificare senza autorizzazione i dispositivi di sicurezza o di segnalazione o di controllo;
  - non compiere di propria iniziativa operazioni o manovre che non sono di propria competenza o che possano compromettere la sicurezza, propria o di altri lavoratori;
  - partecipare ai programmi di formazione e di addestramento organizzati dal datore di lavoro;
  - sottoporsi ai controlli sanitari previsti;
- indossare gli indumenti e le protezioni prescritte.

### ORGANIGRAMMA DELLA SICUREZZA: ruoli e nomine in materia di sicurezza sul lavoro



## INFORMATIVA RISCHI: pericoli e rischi delle lavorazioni eseguite

Di seguito, sono riportate le lavorazioni che esegui e, per ciascuna di esse, i rischi presenti e le misure di prevenzione e protezione che devono essere osservate.

### FASE DI LAVORO: Laboratori Informatici e Multimediali ( )

Attività di docenza in laboratori di informatica e multimediali.

Luoghi di lavoro	Mansioni/Postazioni- Descrizioni
-	<ul style="list-style-type: none"> <li><u>Addetto Laboratori Informatici e Multimediali</u></li> </ul>

### MISURE GENERALI DI SICUREZZA

Tipo	Descrizione misura
Misura di prevenzione	Viene verificato costantemente il mantenimento di condizioni microclimatiche ed illuminotecniche idonee all'attività svolta.

### RISCHI DELLA FASE

RISCHIO	Probabilità	Danno	Entità
Elettrocuzione	1 - Improbabile	3 - Grave	3 - Basso
Scivolamenti	3 - Probabile	2 - Modesto	6 - Medio
Aggressioni fisiche e verbali	2 - Poco probabile	2 - Modesto	4 - Basso
Stress lavoro correlato	-	-	Vedi valutazione specifica
Campi Elettromagnetici	-	-	Vedi valutazione specifica
Ergonomia	-	-	Vedi valutazione specifica

### MISURE SPECIFICHE DI SICUREZZA PER I RISCHI INDIVIDUATI

Elettrocuzione		
-	E' stata effettuata opera di formazione ed informazione affinché ogni operatore sia a conoscenza che gli interventi sui circuiti elettrici delle macchine, specialmente dopo anomali funzionamenti e/o guasti, debbono essere eseguiti da operatori specializzati.	Misura di prevenzione
-	I cavi elettrici volanti sono controllati visivamente prima dell'uso e sono posizionati in maniera da evitare un loro possibile tranciamento.	Misura di prevenzione
-	Sono state prese le misure necessarie affinché i lavoratori siano salvaguardati da tutti i rischi di natura elettrica connessi all'impiego dei materiali, delle apparecchiature e degli impianti elettrici messi a loro disposizione ed, in particolare, da quelli derivanti	Misura di prevenzione



	da:- contatti elettrici diretti;- contatti elettrici indiretti;- innesco e propagazione di incendi e di ustioni dovuti a sovratemperature pericolose, archi elettrici e radiazioni;- innesco di esplosioni;- fulminazione diretta ed indiretta;- sovratensioni;- altre condizioni di guasto ragionevolmente prevedibili.	
-	Evitare di sovraccaricare le prese elettriche con l'uso di prese multiple, eliminare i fili volanti che possono essere calpestati e danneggiati.	Tecnica organizzativa
-	Verificare periodicamente l'integrità dei dispositivi elettrici, dei cavi e della loro messa a terra.	Tecnica organizzativa
<b>Scivolamenti</b>		
-	Ai lavoratori è raccomandato di:- Fissare eventuali cavi e fili in modo che non possano essere causa d'inciampo. - Scollegare tutte le apparecchiature quando non in uso. - Tenere libere tutte le zone di passaggio. - Verificare l'adeguatezza dell' illuminazione ambientale.	Tecnica organizzativa
<b>Aggressioni fisiche e verbali</b>		
-	Identificare possibili situazioni di conflitto fisico ed intervenire preventivamente.	Tecnica organizzativa

**ATTREZZATURE UTILIZZATE** nella fase "Laboratori Informatici e Multimediali"

Di seguito, l'analisi delle attrezzature utilizzate per la fase di lavoro in esame:

Quadro elettrico	
Marca	Modello
-	-

RISCHI DELL'ATTREZZATURA			
RISCHIO	Probabilità	Danno	Entità
Fiamme ed esplosioni	2 - Poco probabile	4 - Gravissimo	8 - Medio
Elettrocuzione	1 - Improbabile	3 - Grave	3 - Basso

MISURE SPECIFICHE DI SICUREZZA PER I RISCHI INDIVIDUATI		
<b>Fiamme ed esplosioni</b>		
-	Le giunture dei cavi sono realizzate con prese a spina o scatole protette e non con semplice nastro isolante	Misura di prevenzione
-	Le guaine isolanti dei cavi elettrici sono integre	Misura di prevenzione
-	Le prese a spina sono di tipo industriale	Misura di prevenzione
<b>Elettrocuzione</b>		
-	Ai lavoratori è fatto divieto l'utilizzo di acqua e altre sostanze conduttrici in prossimità di conduttori, macchine e apparecchi elettrici sotto tensione.	Misura di prevenzione
-	E' proibito effettuare operazioni di manutenzione o pulizia con la macchina in moto. Durante le operazioni di manutenzione e pulizia, la macchina non è connessa alla rete elettrica.	Misura di prevenzione
-	Esiste almeno un interruttore differenziale (salvavita) adeguato	Misura di prevenzione
-	Sul quadro elettrico sono indicate le funzioni di ogni interruttore	Misura di prevenzione
-	Tutte le attrezzature di lavoro sono installate in modo tale da proteggere i lavoratori dai rischi di natura elettrica ed in particolare dai contatti elettrici diretti ed indiretti con parti attive sotto tensione.	Misura di prevenzione
-	L'attrezzatura riporta l'indicazione della tensione, dell'intensità e del tipo di corrente e delle altre eventuali caratteristiche costruttive necessarie per l'uso.	Tecnica organizzativa

Cassa o diffusore acustico	
Marca	Modello
-	-

RISCHI DELL'ATTREZZATURA			
RISCHIO	Probabilità	Danno	Entità
Elettrocuzione	1 - Improbabile	3 - Grave	3 - Basso

MISURE SPECIFICHE DI SICUREZZA PER I RISCHI INDIVIDUATI		
<b>Elettrocuzione</b>		
-	E' proibito effettuare operazioni di manutenzione o pulizia con la macchina in moto. Durante le operazioni di manutenzione e pulizia, la macchina non è connessa alla rete elettrica.	Misura di prevenzione
-	I lavoratori si assicurano dell'integrità dei cavi di alimentazione.	Misura di prevenzione
-	Tutte le attrezzature di lavoro sono installate in modo tale da proteggere i lavoratori dai rischi di natura elettrica ed in particolare dai contatti elettrici diretti ed indiretti con parti attive sotto tensione.	Misura di prevenzione
-	Le macchine e gli apparecchi elettrici mobili o portatili sono alimentati solo da circuiti a bassa tensione. Sono previste delle eccezioni per gli apparecchi di sollevamento, per i mezzi di trazione, per le cabine mobili di trasformazione e per quelle macchine ed apparecchi che, in relazione al loro specifico impiego, sono necessariamente alimentati ad alta tensione.	Tecnica organizzativa
-	Le macchine e gli apparecchi elettrici riportano l'indicazione della tensione, dell'intensità e del tipo di corrente e delle altre eventuali caratteristiche costruttive necessarie per l'uso.	Tecnica organizzativa

Radiomicrofono	
Marca	Modello
-	-

MISURE GENERALI DI SICUREZZA	
Tipo	Descrizione misura
Tecnica organizzativa	L'attrezzatura di lavoro è installata, disposta ed usata in maniera tale da ridurre i rischi per i suoi utilizzatori e per le altre persone, ad es. facendo in modo che vi sia sufficiente spazio disponibile tra gli elementi mobili e gli elementi fissi e che tutte le energie e le sostanze utilizzate o prodotte possano essere addotte e/o estratte in modo sicuro.
Tecnica organizzativa	L'attrezzatura è marcata "CE".

RISCHI DELL'ATTREZZATURA			
RISCHIO	Probabilità	Danno	Entità
Elettrocuzione	1 - Improbabile	3 - Grave	3 - Basso

MISURE SPECIFICHE DI SICUREZZA PER I RISCHI INDIVIDUATI		
Elettrocuzione		
-	Ai lavoratori è fatto divieto l'utilizzo di acqua e altre sostanze conduttrici in prossimità di conduttori, macchine e apparecchi elettrici sotto tensione.	Misura di prevenzione
-	E' proibito effettuare operazioni di manutenzione o pulizia con la macchina in moto. Durante le operazioni di manutenzione e pulizia, la macchina non è connessa alla rete elettrica.	Misura di prevenzione
-	I lavoratori si assicurano dell'integrità dei cavi di alimentazione.	Misura di prevenzione
-	In caso di funzionamento anomalo viene interrotto il collegamento elettrico.	Misura di prevenzione
-	Tutte le attrezzature di lavoro sono installate in modo tale da proteggere i lavoratori dai rischi di natura elettrica ed in particolare dai contatti elettrici diretti ed indiretti con parti attive sotto tensione.	Misura di prevenzione
-	L'attrezzatura riporta l'indicazione della tensione, dell'intensità e del tipo di corrente e delle altre eventuali caratteristiche costruttive necessarie per l'uso.	Tecnica organizzativa

Lavagna elettronica	
Marca	Modello
-	-

RISCHI DELL'ATTREZZATURA			
RISCHIO	Probabilità	Danno	Entità
Elettrocuzione	1 - Improbabile	3 - Grave	3 - Basso

MISURE SPECIFICHE DI SICUREZZA PER I RISCHI INDIVIDUATI		
<b>Elettrocuzione</b>		
-	E' proibito effettuare operazioni di manutenzione o pulizia con la macchina in moto. Durante le operazioni di manutenzione e pulizia, la macchina non è connessa alla rete elettrica.	Misura di prevenzione
-	Tutte le attrezzature di lavoro sono installate in modo tale da proteggere i lavoratori dai rischi di natura elettrica ed in particolare dai contatti elettrici diretti ed indiretti con parti attive sotto tensione.	Misura di prevenzione
-	L'attrezzatura riporta l'indicazione della tensione, dell'intensità e del tipo di corrente e delle altre eventuali caratteristiche costruttive necessarie per l'uso.	Tecnica organizzativa

**Strumenti e materiale didattico**

<b>Marca</b>	<b>Modello</b>
-	-

**RISCHI DELL'ATTREZZATURA**

<b>RISCHIO</b>	<b>Probabilità</b>	<b>Danno</b>	<b>Entità</b>
Tagli	2 - Poco probabile	3 - Grave	6 - Medio

Gruppo di continuità o UPS	
Marca	Modello
-	-

RISCHI DELL'ATTREZZATURA			
RISCHIO	Probabilità	Danno	Entità
Elettrocuzione	1 - Improbabile	3 - Grave	3 - Basso

MISURE SPECIFICHE DI SICUREZZA PER I RISCHI INDIVIDUATI		
<b>Elettrocuzione</b>		
-	E' proibito effettuare operazioni di manutenzione o pulizia con la macchina in moto. Durante le operazioni di manutenzione e pulizia, la macchina non è connessa alla rete elettrica.	Misura di prevenzione
-	Tutte le attrezzature di lavoro sono installate in modo tale da proteggere i lavoratori dai rischi di natura elettrica ed in particolare dai contatti elettrici diretti ed indiretti con parti attive sotto tensione.	Misura di prevenzione
-	L'attrezzatura riporta l'indicazione della tensione, dell'intensità e del tipo di corrente e delle altre eventuali caratteristiche costruttive necessarie per l'uso.	Tecnica organizzativa

Videoterminale	
Marca	Modello
-	-

MISURE GENERALI DI SICUREZZA	
Tipo	Descrizione misura
Misura di prevenzione	Il rumore emesso dall'attrezzatura non perturba l'attenzione e la comunicazione verbale.
Misura di prevenzione	L'attrezzatura non produce un eccesso di calore che possa essere fonte di discomfort per i lavoratori.

RISCHI DELL'ATTREZZATURA			
RISCHIO	Probabilità	Danno	Entità
Affaticamento visivo	1 - Improbabile	3 - Grave	3 - Basso
Ergonomia	-	-	Vedi valutazione specifica
Rischio videoterminale	-	-	Vedi valutazione specifica

MISURE SPECIFICHE DI SICUREZZA PER I RISCHI INDIVIDUATI		
<b>Affaticamento visivo</b>		
-	L'illuminazione artificiale è priva di sfarfallamenti ed effetti stroboscopici.	Misura di prevenzione
-	I riflessi sullo schermo, i contrasti di luminanza e gli abbagliamenti dell'operatore sono evitati disponendo la postazione di lavoro in funzione dell'ubicazione delle fonti di luce naturale e artificiale.	Tecnica organizzativa
<b>Ergonomia</b>		
<b>Rischio videoterminale</b>		



LIM	
Marca	Modello
-	-

RISCHI DELL'ATTREZZATURA			
RISCHIO	Probabilità	Danno	Entità
Elettrocuzione	1 - Improbabile	3 - Grave	3 - Basso

MISURE SPECIFICHE DI SICUREZZA PER I RISCHI INDIVIDUATI		
<b>Elettrocuzione</b>		
-	E' proibito effettuare operazioni di manutenzione o pulizia con la macchina in moto. Durante le operazioni di manutenzione e pulizia, la macchina non è connessa alla rete elettrica.	Misura di prevenzione
-	Tutte le attrezzature di lavoro sono installate in modo tale da proteggere i lavoratori dai rischi di natura elettrica ed in particolare dai contatti elettrici diretti ed indiretti con parti attive sotto tensione.	Misura di prevenzione
-	L'attrezzatura riporta l'indicazione della tensione, dell'intensità e del tipo di corrente e delle altre eventuali caratteristiche costruttive necessarie per l'uso.	Tecnica organizzativa

Videoproiettore	
Marca	Modello
-	-

RISCHI DELL'ATTREZZATURA			
RISCHIO	Probabilità	Danno	Entità
Elettrocuzione	1 - Improbabile	3 - Grave	3 - Basso

MISURE SPECIFICHE DI SICUREZZA PER I RISCHI INDIVIDUATI		
<b>Elettrocuzione</b>		
-	E' proibito effettuare operazioni di manutenzione o pulizia con la macchina in moto. Durante le operazioni di manutenzione e pulizia, la macchina non è connessa alla rete elettrica.	Misura di prevenzione
-	Gli apparecchi elettrici sono provvisti di idonea indicazione della tensione, dell'intensità e del tipo di corrente e delle altre eventuali caratteristiche costruttive necessarie per l'uso	Misura di prevenzione
-	Le attrezzature sono conformi alle specifiche norme di prodotto e sono dotati di marcatura CE	Misura di prevenzione

Stampante laser	
Marca	Modello
-	-

RISCHI DELL'ATTREZZATURA			
RISCHIO	Probabilità	Danno	Entità
Elettrocuzione	1 - Improbabile	3 - Grave	3 - Basso
Inalazione polveri	2 - Poco probabile	3 - Grave	6 - Medio

MISURE SPECIFICHE DI SICUREZZA PER I RISCHI INDIVIDUATI		
<b>Elettrocuzione</b>		
-	Gli operatori si attengono alle istruzioni contenute nel manuale d'uso e manutenzione, scritto in lingua italiana, di cui ogni attrezzatura deve essere dotata	Misura di prevenzione
-	La stampante è provvista di idonea indicazione della tensione, dell'intensità e del tipo di corrente e delle altre eventuali caratteristiche costruttive necessarie per l'uso.	Misura di prevenzione
-	Le attrezzature sono conformi alle specifiche norme di prodotto e sono dotati di marcatura CE	Misura di prevenzione
<b>Inalazione polveri</b>		
-	La sostituzione del toner, essendo quest'ultimo tossico, è effettuata da personale esperto.	Tecnica organizzativa

## INFORMATIVA LAVORATORI

### Referente di Plesso Infanzia

Denominazione	Referente di Plesso Infanzia
Codice	M012

Matricola	Nome	Cognome
	Giusi	Ambrosio

## SICUREZZA NEI LUOGHI DI LAVORO

La sicurezza negli ambienti di lavoro indica la tutela dell'incolumità e della salute dei lavoratori durante il lavoro ed è regolamentata dal **D.Lgs. 81/08**, che detta gli adempimenti da adottare da parte del datore di lavoro, dei dirigenti, dei preposti e dei lavoratori.

Tra gli adempimenti principali:

- elaborare un documento, denominato **Documento di Valutazione dei Rischi**, in cui vengono individuati i pericoli e valutati i rischi presenti in azienda, pianificati gli interventi per eliminarli o determinate le misure di prevenzione (*tecniche-organizzative, procedure di sicurezza, formazione, sorveglianza sanitaria*) e protezione (*segnaletica, DPC, DPI*) per ridurli al minimo;
- **informare, formare ed addestrare** il personale sia al momento dell'assunzione che in occasione di modifiche al ciclo produttivo o cambio mansione;
- nominare il **RSPP** (Responsabile del Servizio di Prevenzione e Protezione), gli **Addetti alla prevenzione incendi, alle emergenze e al primo soccorso** con relativo corso di formazione obbligatorio;
- nominare un **Medico competente**, specializzato in medicina del lavoro, che effettui le visite mediche di idoneità al momento dell'assunzione ed i controlli sanitari specifici;
- far eleggere o nominare un **RLS** (Rappresentante dei lavoratori per la sicurezza) a cui far frequentare il corso obbligatorio di formazione.



## DIRITTI E DOVERI DEI LAVORATORI

La norma prevede che ciascun lavoratore debba prendersi cura della propria sicurezza e della propria salute e di quella delle altre persone presenti sul luogo di lavoro, su cui possono ricadere gli effetti delle sue azioni o delle sue omissioni.

I lavoratori hanno il diritto di:

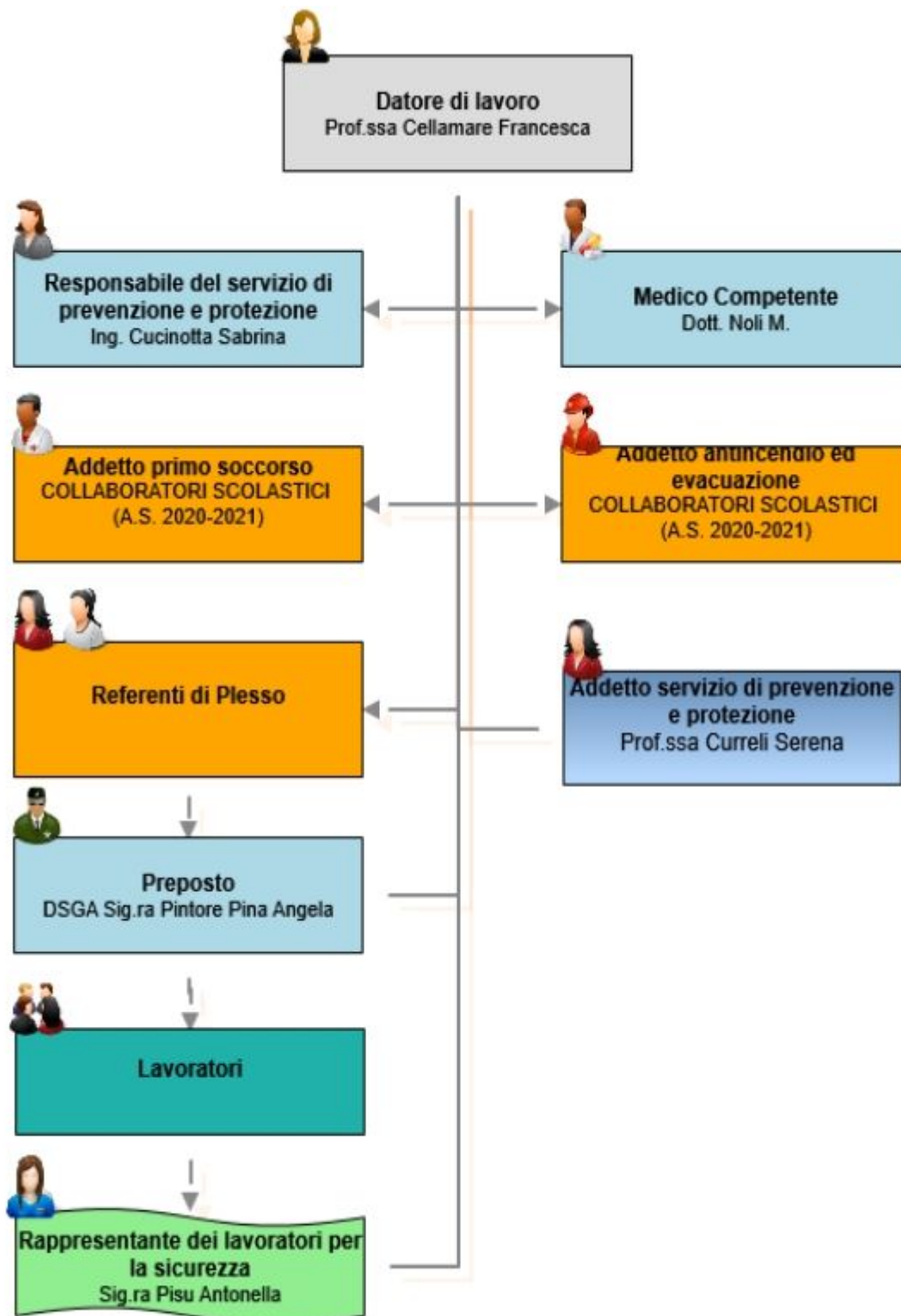
- eleggere un rappresentante, il RLS, che li rappresenti e tuteli la loro sicurezza;
- utilizzare dispositivi di protezione individuale (DPI) conformi alle norme di legge e adatti alle mansioni svolte;
- ricevere informazione e formazione, partecipare ed essere consultati sulle questioni che riguardano la sicurezza e la salute nel luogo di lavoro;
- allontanarsi, in caso di pericolo grave ed immediato e che non può essere evitato, dal posto di lavoro o da una zona pericolosa, senza subire pregiudizi o conseguenze per il loro comportamento;
- prendere, in caso di pericolo grave ed immediato e nella impossibilità di contattare un superiore gerarchico o un idoneo referente aziendale, misure atte a scongiurarne le conseguenze, senza subire pregiudizi per tale comportamento, salvo che questo sia viziato da gravi negligenze;
- astenersi, salvo casi eccezionali e su motivata richiesta, dal riprendere l'attività lavorativa nelle situazioni in cui persista un pericolo grave ed immediato;
- essere sottoposti a visite mediche personali, qualora la relativa richiesta sia giustificata da una connessione, documentabile, con rischi professionali;
- lavorare in un luogo idonei e con attrezzature sicure e protezioni adeguate.



I lavoratori hanno il **dovere** di:

- osservare le disposizioni impartite dal datore di lavoro, dai dirigenti e dai preposti ai fini della protezione collettiva ed individuale;
- utilizzare correttamente le attrezzature di lavoro, gli agenti chimici pericolosi ed i mezzi di trasporto;
- utilizzare in modo appropriato i dispositivi di protezione individuale messi a disposizione;
- segnalare immediatamente al datore di lavoro, al dirigente o al preposto le deficienze dei mezzi e dei dispositivi di protezione nonché qualsiasi eventuale condizione di pericolo di cui vengano a conoscenza, adoperandosi direttamente, in caso di urgenza, nell'ambito delle proprie competenze e possibilità;
- non rimuovere o modificare senza autorizzazione i dispositivi di sicurezza o di segnalazione o di controllo;
- non compiere di propria iniziativa operazioni o manovre che non sono di propria competenza o che possano compromettere la sicurezza, propria o di altri lavoratori;
- partecipare ai programmi di formazione e di addestramento organizzati dal datore di lavoro;
- sottoporsi ai controlli sanitari previsti;  
indossare gli indumenti e le protezioni prescritte.

### ORGANIGRAMMA DELLA SICUREZZA: ruoli e nomine in materia di sicurezza sul lavoro



## INFORMATIVA RISCHI: pericoli e rischi delle lavorazioni eseguite

Di seguito, sono riportate le lavorazioni che esegui e, per ciascuna di esse, i rischi presenti e le misure di prevenzione e protezione che devono essere osservate.

### INFORMATIVA LAVORATORI

#### Referente di Plesso Primaria

Denominazione	Referente di Plesso Primaria
Codice	M013

Matricola	Nome	Cognome
	Marco	Deligia

### SICUREZZA NEI LUOGHI DI LAVORO

La sicurezza negli ambienti di lavoro indica la tutela dell'incolumità e della salute dei lavoratori durante il lavoro ed è regolamentata dal **D.Lgs. 81/08**, che detta gli adempimenti da adottare da parte del datore di lavoro, dei dirigenti, dei preposti e dei lavoratori.

Tra gli adempimenti principali:

- elaborare un documento, denominato **Documento di Valutazione dei Rischi**, in cui vengono individuati i pericoli e valutati i rischi presenti in azienda, pianificati gli interventi per eliminarli o determinate le misure di prevenzione (*tecniche-organizzative, procedure di sicurezza, formazione, sorveglianza sanitaria*) e protezione (*segnaletica, DPC, DPI*) per ridurli al minimo;
- **informare, formare ed addestrare** il personale sia al momento dell'assunzione che in occasione di modifiche al ciclo produttivo o cambio mansione;
- nominare il **RSPP** (Responsabile del Servizio di Prevenzione e Protezione), gli **Addetti alla prevenzione incendi, alle emergenze e al primo soccorso** con relativo corso di formazione obbligatorio;
- nominare un **Medico competente**, specializzato in medicina del lavoro, che effettui le visite mediche di idoneità al momento dell'assunzione ed i controlli sanitari specifici;
- far eleggere o nominare un **RLS** (Rappresentante dei lavoratori per la sicurezza) a cui far frequentare il corso obbligatorio di formazione.



### DIRITTI E DOVERI DEI LAVORATORI

La norma prevede che ciascun lavoratore debba prendersi cura della propria sicurezza e della propria salute e di quella delle altre persone presenti sul luogo di lavoro, su cui possono ricadere gli effetti delle sue azioni o delle sue omissioni.

I lavoratori hanno il diritto di:

- eleggere un rappresentante, il RLS, che li rappresenti e tuteli la loro sicurezza;
- utilizzare dispositivi di protezione individuale (DPI) conformi alle norme di legge e adatti alle mansioni svolte;
- ricevere informazione e formazione, partecipare ed essere consultati sulle questioni che riguardano la sicurezza e la salute nel luogo di lavoro;
- allontanarsi, in caso di pericolo grave ed immediato e che non può essere evitato, dal posto di lavoro o da una zona pericolosa, senza subire pregiudizi o conseguenze per il loro comportamento;
- prendere, in caso di pericolo grave ed immediato e nella impossibilità di contattare un superiore gerarchico o un idoneo referente aziendale, misure atte a scongiurare le conseguenze, senza subire pregiudizi per tale comportamento, salvo che questo sia viziato da gravi negligenze;
- astenersi, salvo casi eccezionali e su motivata richiesta, dal riprendere l'attività lavorativa nelle situazioni in cui persista un pericolo grave ed immediato;
- essere sottoposti a visite mediche personali, qualora la relativa richiesta sia giustificata da una connessione, documentabile, con rischi professionali;
- lavorare in un luogo idonei e con attrezzature sicure e protezioni adeguate.

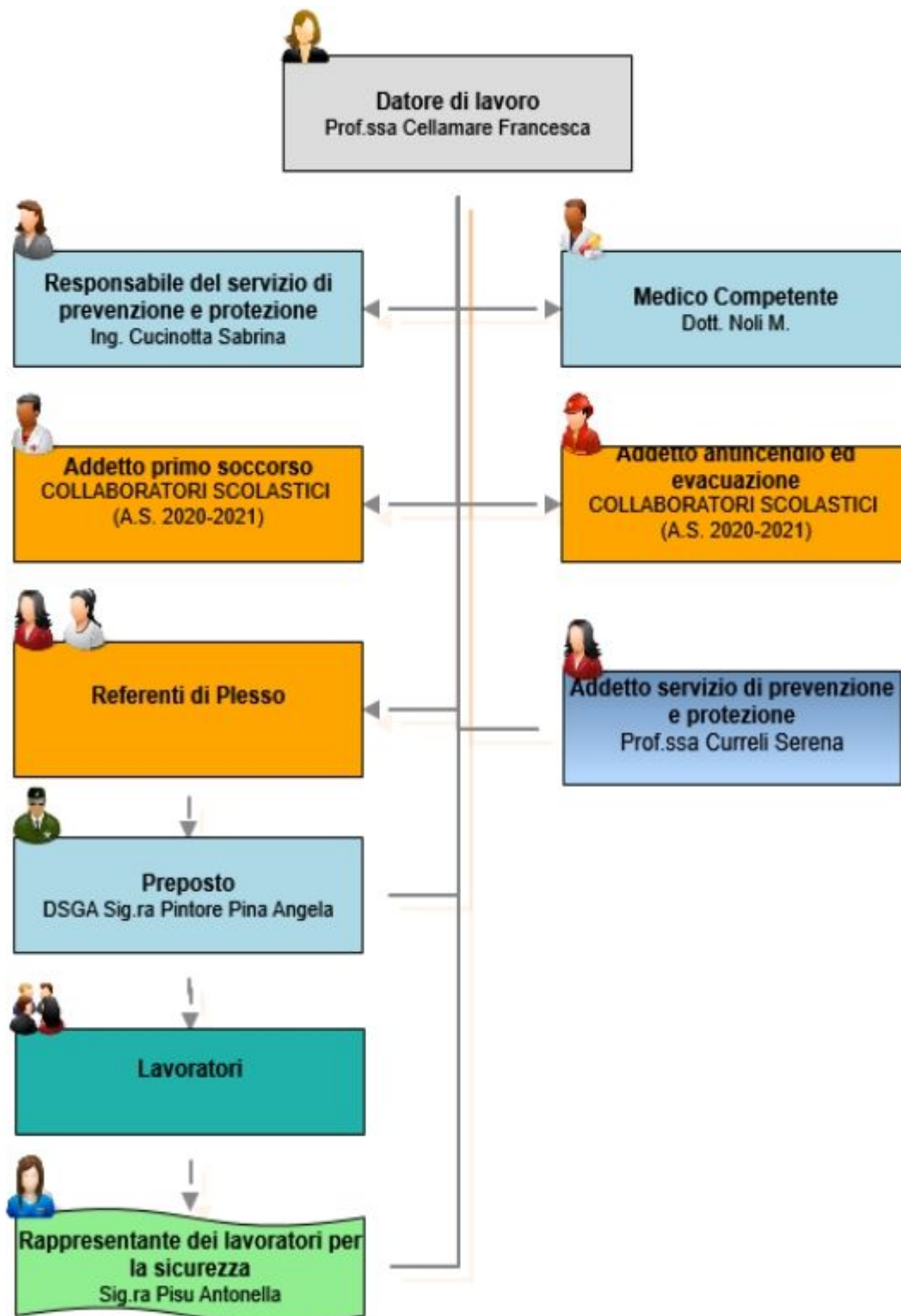


I lavoratori hanno il **dovere** di:

- osservare le disposizioni impartite dal datore di lavoro, dai dirigenti e dai preposti ai fini della protezione collettiva ed individuale;
  - utilizzare correttamente le attrezzature di lavoro, gli agenti chimici pericolosi ed i mezzi di trasporto;
  - utilizzare in modo appropriato i dispositivi di protezione individuale messi a disposizione;
  - segnalare immediatamente al datore di lavoro, al dirigente o al preposto le deficienze dei mezzi e dei dispositivi di protezione nonché qualsiasi eventuale condizione di pericolo di cui vengano a conoscenza, adoperandosi direttamente, in caso di urgenza, nell'ambito delle proprie competenze e possibilità;
  - non rimuovere o modificare senza autorizzazione i dispositivi di sicurezza o di segnalazione o di controllo;
  - non compiere di propria iniziativa operazioni o manovre che non sono di propria competenza o che possano compromettere la sicurezza, propria o di altri lavoratori;
  - partecipare ai programmi di formazione e di addestramento organizzati dal datore di lavoro;
  - sottoporsi ai controlli sanitari previsti;
- indossare gli indumenti e le protezioni prescritte.



### ORGANIGRAMMA DELLA SICUREZZA: ruoli e nomine in materia di sicurezza sul lavoro



## INFORMATIVA RISCHI: pericoli e rischi delle lavorazioni eseguite

Di seguito, sono riportate le lavorazioni che esegui e, per ciascuna di esse, i rischi presenti e le misure di prevenzione e protezione che devono essere osservate.

### INFORMATIVA LAVORATORI

#### Referente di Plesso Secondaria Primo Grado

Denominazione	Referente di Plesso Secondaria Primo Grado
Codice	M014

Matricola	Nome	Cognome
	Sonia	Pruneddu

### SICUREZZA NEI LUOGHI DI LAVORO

La sicurezza negli ambienti di lavoro indica la tutela dell'incolumità e della salute dei lavoratori durante il lavoro ed è regolamentata dal **D.Lgs. 81/08**, che detta gli adempimenti da adottare da parte del datore di lavoro, dei dirigenti, dei preposti e dei lavoratori.

Tra gli adempimenti principali:

- elaborare un documento, denominato **Documento di Valutazione dei Rischi**, in cui vengono individuati i pericoli e valutati i rischi presenti in azienda, pianificati gli interventi per eliminarli o determinate le misure di prevenzione (*tecniche-organizzative, procedure di sicurezza, formazione, sorveglianza sanitaria*) e protezione (*segnaletica, DPC, DPI*) per ridurli al minimo;
- **informare, formare ed addestrare** il personale sia al momento dell'assunzione che in occasione di modifiche al ciclo produttivo o cambio mansione;
- nominare il **RSPP** (Responsabile del Servizio di Prevenzione e Protezione), gli **Addetti alla prevenzione incendi, alle emergenze e al primo soccorso** con relativo corso di formazione obbligatorio;
- nominare un **Medico competente**, specializzato in medicina del lavoro, che effettui le visite mediche di idoneità al momento dell'assunzione ed i controlli sanitari specifici;
- far eleggere o nominare un **RLS** (Rappresentante dei lavoratori per la sicurezza) a cui far frequentare il corso obbligatorio di formazione.



### DIRITTI E DOVERI DEI LAVORATORI

La norma prevede che ciascun lavoratore debba prendersi cura della propria sicurezza e della propria salute e di quella delle altre persone presenti sul luogo di lavoro, su cui possono ricadere gli effetti delle sue azioni o delle sue omissioni.

I lavoratori hanno il diritto di:

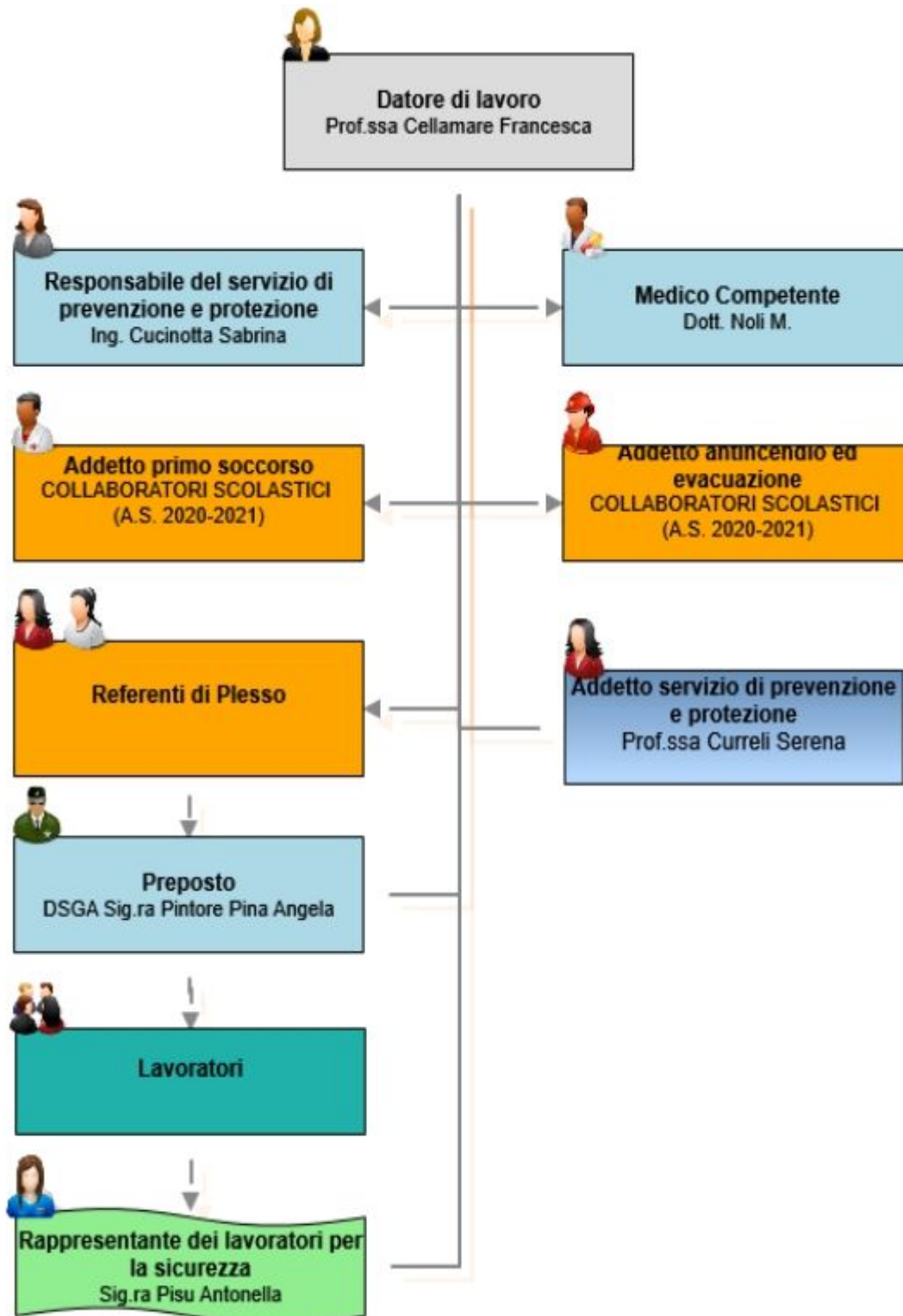
- eleggere un rappresentante, il RLS, che li rappresenti e tuteli la loro sicurezza;
- utilizzare dispositivi di protezione individuale (DPI) conformi alle norme di legge e adatti alle mansioni svolte;
- ricevere informazione e formazione, partecipare ed essere consultati sulle questioni che riguardano la sicurezza e la salute nel luogo di lavoro;
- allontanarsi, in caso di pericolo grave ed immediato e che non può essere evitato, dal posto di lavoro o da una zona pericolosa, senza subire pregiudizi o conseguenze per il loro comportamento;
- prendere, in caso di pericolo grave ed immediato e nella impossibilità di contattare un superiore gerarchico o un idoneo referente aziendale, misure atte a scongiurare le conseguenze, senza subire pregiudizi per tale comportamento, salvo che questo sia viziato da gravi negligenze;
- astenersi, salvo casi eccezionali e su motivata richiesta, dal riprendere l'attività lavorativa nelle situazioni in cui persista un pericolo grave ed immediato;
- essere sottoposti a visite mediche personali, qualora la relativa richiesta sia giustificata da una connessione, documentabile, con rischi professionali;
- lavorare in un luogo idonei e con attrezzature sicure e protezioni adeguate.



I lavoratori hanno il **dovere** di:

- osservare le disposizioni impartite dal datore di lavoro, dai dirigenti e dai preposti ai fini della protezione collettiva ed individuale;
  - utilizzare correttamente le attrezzature di lavoro, gli agenti chimici pericolosi ed i mezzi di trasporto;
  - utilizzare in modo appropriato i dispositivi di protezione individuale messi a disposizione;
  - segnalare immediatamente al datore di lavoro, al dirigente o al preposto le deficienze dei mezzi e dei dispositivi di protezione nonché qualsiasi eventuale condizione di pericolo di cui vengano a conoscenza, adoperandosi direttamente, in caso di urgenza, nell'ambito delle proprie competenze e possibilità;
  - non rimuovere o modificare senza autorizzazione i dispositivi di sicurezza o di segnalazione o di controllo;
  - non compiere di propria iniziativa operazioni o manovre che non sono di propria competenza o che possano compromettere la sicurezza, propria o di altri lavoratori;
  - partecipare ai programmi di formazione e di addestramento organizzati dal datore di lavoro;
  - sottoporsi ai controlli sanitari previsti;
- indossare gli indumenti e le protezioni prescritte.

### ORGANIGRAMMA DELLA SICUREZZA: ruoli e nomine in materia di sicurezza sul lavoro



## **INFORMATIVA RISCHI: pericoli e rischi delle lavorazioni eseguite**

Di seguito, sono riportate le lavorazioni che esegui e, per ciascuna di esse, i rischi presenti e le misure di prevenzione e protezione che devono essere osservate.